

目次

1 章 スズキコネクトアプリをご利用いただく前に	6
1-1. はじめにお読みください	8
1-1-1. 本書について	8
1-1-2. 注意事項	9
1-1-3. 本書の見かた	11
1-2. スズキコネクトについて	12
1-2-1. スズキコネクトの概要	12
1-2-2. 2 種類のオペレーターサービスについて	13
1-2-3. スズキ緊急通報（ヘルプネット®）	14
1-2-4. スズキトラブルサポート	16
1-2-5. ご契約の前に	18
1-2-6. ご契約者と みまもるユーザー	19
1-3. 対応車種	20
1-3-1. 対応車種	20
1-4. アプリのインストールと起動	22
1-4-1. アプリの利用開始前の準備	22
1-4-2. アプリのインストール	22
1-4-3. 初回起動時の手続き	23
1-5. アプリのログイン	30
1-5-1. ログイン画面の説明	30
2 章 スズキコネクトアプリの使い方（ご契約者）	32
2-1. ホーム画面	34
2-1-1. ホーム画面の説明	34
2-2. お知らせ	36
2-2-1. お知らせ画面の説明	36
2-2-2. 警告灯点灯通知	40
2-2-3. うっかり通知	42
2-2-4. リモート操作完了通知	43
2-2-5. セキュリティ通知	44
2-2-6. 無償修理のお知らせ	45
2-2-7. 点検のお知らせ	46
2-3. リモート操作と状態表示	48
2-3-1. リモート操作と状態表示について	48
2-3-2. リモートエアコン操作	49
2-3-3. ハザードランプ操作	54
2-3-4. ドアロック操作	56
2-4. 警告灯の状態	58
2-4-1. 警告灯の状態	58
2-5. 困ったときは	62
2-5-1. 困ったときは	62
2-6. 運転履歴	64
2-6-1. 運転履歴	64
2-7. 駐車位置	66
2-7-1. 駐車位置確認	66
2-7-2. 駐車位置共有	69
2-8. 設定	70
2-8-1. 設定画面	70
2-8-2. プロフィール	72
2-8-3. クルマの情報	73
2-8-4. お気に入り店	74
2-8-5. ドライバー認証	76
2-8-6. みまもるユーザー設定	78
2-8-7. 通知設定	80
2-8-8. テーマカラー設定	81
2-8-9. リモート PIN	82
2-8-10. よくある質問	84
2-8-11. 利用規約・プライバシーポリシー	85
2-8-12. ログアウト	86
3 章 スズキコネクトアプリの使い方（みまもるユーザー）	88
3-1. ホーム画面	90
3-1-1. ホーム画面の説明	90
3-2. お知らせ	92
3-2-1. お知らせ画面の説明	92
3-3. リモート操作と状態表示	94
3-3-1. リモート操作と状態表示について	94
3-4. 見守り機能	96
3-4-1. 見守り機能について	96
3-4-2. 見守り通知	97
3-4-3. 見守り設定について	98
3-4-4. 見守り設定（エリア OUT・エリア IN）	99
3-4-5. 見守り設定（エリア不在）	103
3-5. 警告灯の状態	104
3-5-1. 警告灯の状態	104
3-6. 設定	106
3-6-1. 設定について	106
3-6-2. プロフィール	108
3-6-3. クルマの情報	109
3-6-4. お気に入り店	110
3-6-5. 通知設定	111
4 章 スズキコネクトアプリの使い方（その他）	112
4-1. クルマを複数台利用する場合	114
4-1-1. クルマの切り替え	114
4-1-2. お知らせ	115
4-1-3. 設定	116

4-2. ユーザー ID (メールアドレス)・パスワードを忘れたとき	118
4-2-1. ユーザー ID (メールアドレス)・パスワードを忘れたとき	118
4-3. 車両によって異なる機能について	120
4-3-1. リモートエアコンについて	120
4-4. メンテナンス中の操作制限	122
4-4-1. メンテナンス中のアプリの利用について	122
4-5. スマートフォンの設定	124
4-5-1. iOS 端末をお使いの方	124
4-5-2. Android 端末をお使いの方	125
5 章 解約・アカウントの削除について	126
5-1. コネクテッドサービスの解約	128
5-1-1. 解約について	128
5-2. アカウントの削除	130
5-2-1. アカウントの削除について	130
6 章 ライセンス情報	132
6-1. ライセンス情報	134
6-1-1. ライセンス情報について	134
6-1-2. 地図利用規約	134
6-1-3. 商標について	135
7 章 さくいん	136
7-1. さくいん	138
8 章 特記事項	142
8-1. 特記事項	144
8-1-1. リモートエアコンの操作に関する特記事項	144
8-1-2. リモート操作 (リモートエアコン操作を除く) に関する特記事項	146
8-1-3. その他の特記事項	147

1

1章 スズキコネクタアプリ をご利用いただく前に

1-1-1.本書について

本書は、スズキコネクトアプリのご利用にあたり、主要なサービス内容、使い方などをまとめた取扱説明書です。

本書では、次の記号を使用しています。

▲警告、**△注意**、**📢アドバイス** はとくにしっかりお読みください。

▲警告	取扱いを誤ると、死亡または重大な傷害につながるおそれがある内容です。
△注意	取扱いを誤ると、傷害につながるおそれがある内容です。
📢アドバイス	スズキコネクトアプリのご利用にあたり、知っておいていただきたい、または知っておくと便利な内容です。

・スズキコネクトに関して不明点がある場合は、スズキお客様相談室までご相談ください。

スズキ株式会社 お客様相談室

☎ 0120-402-253 (オープン時間：9:00~12:00、13:00~17:00)

また、スズキコネクト WEB サイトの「よくある質問」もあわせてご確認ください。
「スズキコネクト WEB サイト よくあるご質問」(<https://faq.suzuki.co.jp/hc/ja/>)

・スズキコネクトへ申込みが完了している会員のお客様は、スズキコネクトアプリからスズキトラブルサポートへご相談いただけます。

1-1-2.注意事項

- ・掲載の情報は 2024 年 2 月時点のものです。
- ・本書の無断転載を禁じます。
- ・本書に記載のアプリ画面はイメージです。アプリのバージョンアップ等により、実際の仕様と異なる場合があります。
- ・サービスおよびコンテンツの提供は予告なく変更、中止する場合があります。また、関連する機能ならびに操作方法、画面等も予告なく変更する場合があります。
- ・スズキコネクトの最新情報は、スズキコネクト WEB サイト (<https://www.suzuki.co.jp/car/suzukiconnect/>) をご参照ください。
- ・スズキコネクトは、通信を利用するため、ご使用いただく場所の通信環境によっては、機能が正しく動作しなかったり、サービスをご利用いただけない場合があります。
- ・車両の位置情報は誤差がある場合があります。また、GPS の受信環境によっては正しい位置を表示できない場合や、位置情報の更新に時間がかかる場合があります。
- ・今後、通信事業者の通信方法の変更等があった場合、スズキコネクトを利用できなくなる場合があります。
- ・動作確認済みのスマートフォンは、スズキコネクト WEB サイト (<https://www.suzuki.co.jp/car/suzukiconnect/pdf/devicecompatibility.pdf>) をご参照ください。なお、動作確認は一定の条件下で確認したものです。機種によっては動作確認後に仕様変更が行われ、確認内容と変更となる可能性があります。
- ・9 日間以上イグニッションを ON にしていない場合、リモート操作など一部の操作はご利用いただけません。
- ・運転中は、携帯電話の通話や操作および画面を注視することは、法律で禁止されています。操作が必要な場合は、安全な場所へ停止後に行ってください。
- ・歩行中のスマートフォンの操作や画面を注視することは、お控えください。
- ・スズキコネクトでは、サービス提供のため、お客様の車両位置情報や車両情報を使用する場合があります。また、ご登録いただいたお客様の個人情報をお客様へのお知らせ等送付のため、使用することがあります。詳細についてはスズキコネクトのプライバシーポリシー (https://www.suzuki.co.jp/car/suzukiconnect/pdf/ja-jp_04.pdf) をご確認ください。
- ・お客様対応の品質および満足度の向上のため、お客様とスズキ緊急通報 (ヘルプネット®) およびスズキトラブルサポートのオペレーターとの通話内容を記録させていただく場合があります。
- ・スズキコネクトのご利用には、プライバシーポリシーや利用規約を確認していただく必要があります。
- ・本サービスは、クルマの主な使用者がご契約ください。
- ・スズキコネクトのご利用には、メーカーオプションのスズキコネクト対応通信機の装着が必要です。
- ・スズキコネクト対応通信機装着車は、販売会社装着アクセサリーのワイヤレスエンジンスターターは装着できません。

1-1-2.注意事項

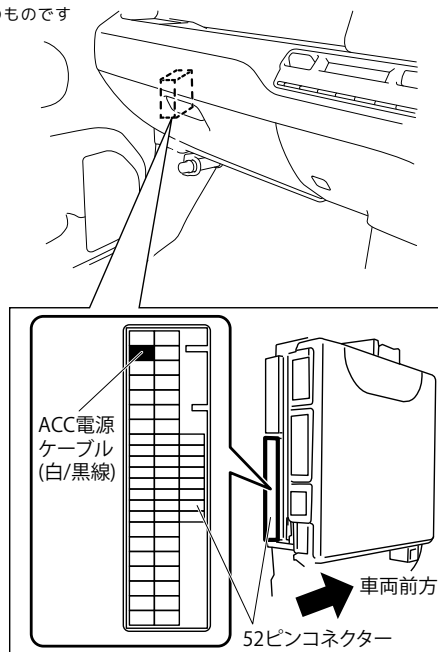
- ・クルマを売却/譲渡される場合は、お手数ですが、お客様ご自身でスズキコネクトの解約手続きを行ってください。詳しくは ⇒ 5-1-1. 解約について をご覧ください。
- ・車載通信機は電波による通信を行います。車載通信機は電波法及び電気通信事業法の基準に適合しています。
- ・スズキコネクトアプリからお気に入り店へのお電話は、通話料金が発生します。

2021年12月発売のスペーシア、スペーシアギア、スペーシアカスタム、スペーシアギアマイスタイルにお乗りのお客様

2022年8月発売、2023年10月発売のワゴンR、ワゴンRカスタムZ、ワゴンRスティングレーにお乗りのお客様

スズキコネクト対応通信機は、緊急通報作動時にオペレーターとの通話の妨げとならないようにオーディオ/ナビゲーションの電源（ACC制御電源）が自動的に遮断され、オーディオ/ナビゲーションがOFFとなります。緊急通報作動時においても作動が必要な機器の電源は、アクセサリーソケットまたは次の図で示した位置のケーブル（白/黒線）から取得してください。機器の取付位置について、詳細はオーナーズマニュアルをご確認ください。（スズキ純正用品は取付説明書に従い取付してください）

※画像はワゴンRのもので



1-1-3.本書の見かた

●**タイトル**
機能や目的ごとに大項目を置き、小項目で詳細な説明をしています。
※ 左ページに表示されます

●**参照先**
関連する内容が記載されている項目を案内しています。

●**警告、注意、アドバイス**
1-1-1. 本書について (8ページ) をお読みください。

2-2. お知らせ

2-2-3. うっかり通知
ドアのロックを忘れり、ハザードランプを消し忘れていたりクルマから離れた場合にスマートフォンに通知が届きます。

●エンジン停止後にドアを開けてからしばらく経たず後部座席コネクターが車内にないことを判定し、スマートフォンへ通知します。

●クルマまで戻らなくても、離れた場所からハザードランプの消灯操作ができます。

2-2-3 リセット操作と状態表示

○ドアロックが忘れり、ハザードランプの消し忘れをスマートフォンにお知らせします。クルマに戻らなくてもアプリから「ドアロック」や「ハザードランプ消灯」ができます。

表示された通知をタップすることで、詳細を確認できます。

警告 ●うっかり通知の受信後にリモート操作でドアロックをする際は、車内にお子様やペットがいないかを確認してから操作してください。閉じ込められるおそれがあります。

注意 ●以下の条件下では、うっかり通知は行われません。
- ドアロックし忘れ
- イグニッションがONの状態である。
- スマートフォンおよびクルマが通信圏外である。
- リモコンキー（携帯リモコン）が車内にある。
- ハザードランプ消し忘れ
- イグニッションがONの状態である。
- スマートフォンおよびクルマが通信圏外である。
- リモコンキー（携帯リモコン）が車内にある。
●スマートフォンでドアロックの操作をした場合、セキュリティアラームは作動しません。

アドバイス ●この通知はスズキコネクトアプリを起動しなくても表示されます（プッシュ通知）
プッシュ通知の表示が消えてしまっても、お知らせ一覧画面から確認できます。
⇒ 2-1. お知らせ画面の説明
●通知を受け取らないようにすることもできます。
⇒ 2-8-7. 通知設定

●**章タイトル**
※ 右ページでは、この位置に章タイトルが表示されます

●**操作手順**
操作のステップごとの画面を表示しています。

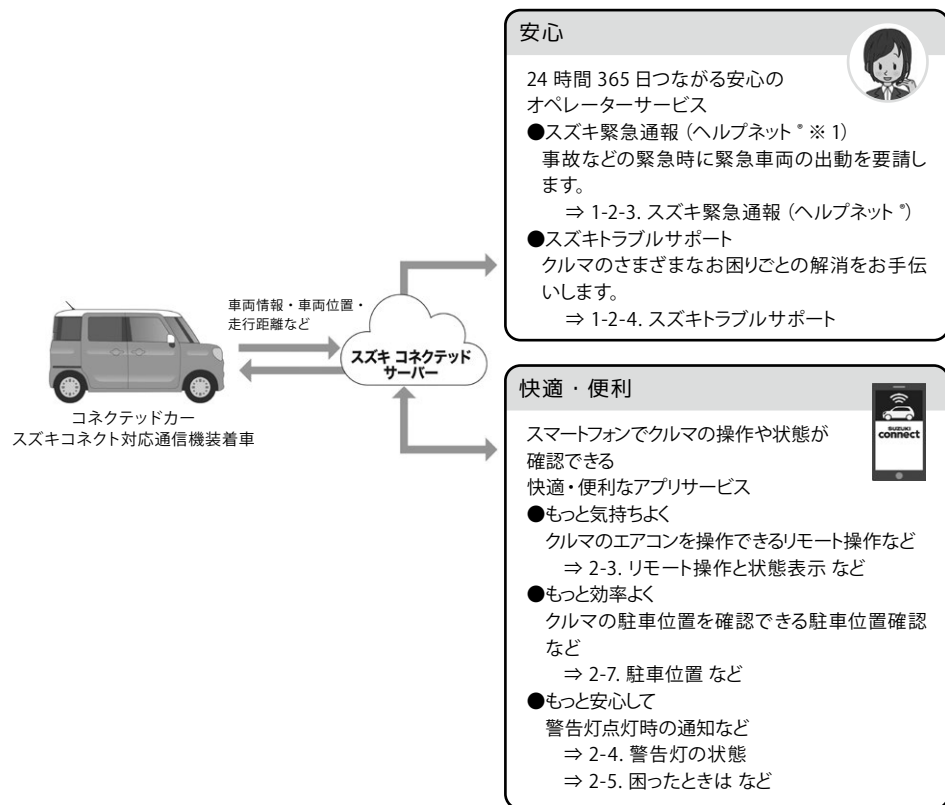
●**操作方法**
操作の詳細な方法を説明しています。

1-2.スズキコネクトについて

1-2-1.スズキコネクトの概要

スズキコネクトは、お客様のコネクテッドカーに搭載されている専用の車載通信機が、携帯電話網を利用してスズキのコネクテッドサーバーと通信することで実現します。クルマとつながることで、もっと安心、快適・便利 なサービスを提供いたします。

スズキコネクトの概念図



※ 1 ヘルプネット® は、株式会社日本緊急通報サービスが提供する緊急通報サービスです。
ヘルプネット® は同社の登録商標です。

1-2-2.2種類オペレーターサービスについて

スズキコネクトでは「スズキ緊急通報 (ヘルプネット®)」と「スズキトラブルサポート」の 2 種類オペレーターサービスを提供します。

24 時間 365 日つながる安心のオペレーターサービス

- スズキ緊急通報 (ヘルプネット®)
⇒ 1-2-3. スズキ緊急通報 (ヘルプネット®)
- 自動通報、または SOS ボタン (手動通報) を押すことでオペレーターにつながり、消防・警察への連絡をサポートします。
※自動通報は、事故などでのエアバッグ展開時、または、車両後部から大きな衝撃があった場合に作動します。
- 先進事故自動通報 [D-Call Net® 対応]
 - 事故などで自動通報が作動した場合、万が一お客様が気を失って応答がない場合でもオペレーターが速やかに緊急車両の出動を要請します。
 - 事故発生時の正確な車両位置と車両衝突情報からドクターヘリなどの出動を早期判断する D-Call Net® に対応しています。
 - SOS ボタン (手動通報)
 - 急な体調不良、あおり運転にあっているときなど「SOS ボタン」ひとつでオペレーターにつながります。
 - 緊急時でも「SOS ボタン」ひとつで正確な車両位置が送信されるので、緊急車両の早期出動が可能です。
- スズキトラブルサポート
⇒ 1-2-4. スズキトラブルサポート
- スズキコネクトアプリからオペレーターに連絡することで、クルマのトラブル解消をサポートします。
- スズキコネクトアプリからつながるスズキトラブルサポート (フリーダイヤル)
 - 警告灯の点灯、故障、操作方法がわからないとき、オペレーターがクルマの状態などを確認して状況に応じた的確なアドバイスをします。
 - 車両位置も確認できるので遠方でトラブルの際も状況に応じた適切なサポートが可能です。

1-2-3.スズキ緊急通報(ヘルプネット®)

「スズキ緊急通報(ヘルプネット®)」は、エアバッグが展開するような大きな衝撃を検知したときの自動通報(先進事故自動通報[D-Call Net®対応])および、車内のSOSボタンによる手動通報によって、ヘルプネット®のオペレーターにつながり、消防・警察への通報をサポートします。

スズキ緊急通報(ヘルプネット®)とは?

1 先進事故自動通報 [D-Call Net®対応]

エアバッグが展開するような大きな衝撃を検知すると自動でオペレーターに接続します。オペレーターからの呼びかけに回答がない場合は、緊急車両の出動を要請します。



D-Call Net® ※1 について

「D-Call Net®」とは、事故で自動通報が作動した際、クルマから送信される車両衝突情報や車両位置を消防本部に加え、ドクターヘリ基地病院にも連携し、お客様の迅速な救命につなげる救急自動通報システムです。

2 SOS ボタン (手動通報)

急病時やあおり運転の被害などにあったら「SOS ボタン」を押すとオペレーターにつながり、消防・警察への通報をサポートします。



SOS ボタン(手動通報) について

車内のSOS ボタンを押すだけでオペレーターにつながり、お客様の状況に応じて消防・警察への連絡をサポートします。また、車両位置も連携されるので緊急車両の到着時間の短縮に役立ちます。



● SOS ボタンのインジケータの主な状態

インジケータ		状態	説明
緑色	赤色		
消灯	消灯	緊急通報利用不可	スズキコネクトの申し込みが必要な状態です。
点灯	点灯	システム起動開始	イグニッションを ON 後、システム起動開始し、5 秒間点灯します。
消灯	点灯	システム起動中	システム起動完了までに約 30 秒間かかります。
点灯	消灯	通報可能	通報可能な状態です。
点滅	消灯	緊急通報利用中	オペレーターと会話ができます (ナビゲーションの電源が切れます※ 2)。
		緊急通報利用後の待機状態	オペレーターからの入電に対し受話できる状態です (ナビゲーションの電源が入ります)。

※ 1 D-Call Net® は認定 NPO 法人 救急ヘリ病院ネットワーク (HEM-Net) の登録商標です。ドクターヘリが出動できるエリアには制限があり、時間帯、天候などにより出動できない場合があります。SOS ボタンを押した場合は、D-Call Net® には対応しません。

※ 2 緊急通報が作動すると、オペレーターとの通話の妨げとならないよう、ナビゲーションの電源が自動的に切れる設定となっています。

1-2.スズキコネクトについて

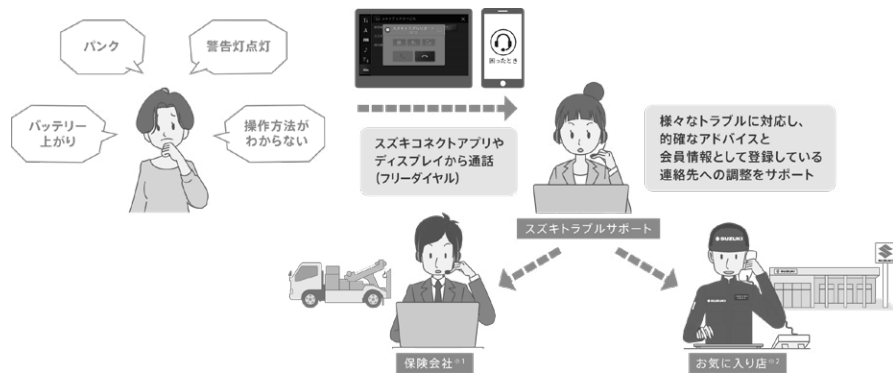
1-2-4.スズキトラブルサポート

「スズキトラブルサポート」は、スズキコネクトアプリの「困ったとき」ボタンからすぐにフリーダイヤルで24時間365日つながるオペレーターサービスです。警告灯の点灯、パンクやバッテリー上がり、操作方法がわからないなど、オペレーターがお客様の状況を確認しながらトラブル解消をお手伝いします。

⇒ 2-5. 困ったときは

スズキトラブルサポートの対応例

警告灯の点灯やパンク、バッテリー上がりなどの一般的な故障に加え、操作方法がわからないなど様々なトラブルに対応します。



⇒ 2-8-4. お気に入り店

※メーターに警告灯が点灯した際、お客様のスマートフォンにプッシュ通知とSMS（ショートメッセージサービス）とメールで通知をおこないます（一部の警告灯はスピードメーター内に点灯しても通知されない場合があります）。スマートフォンとメーカーオプションのディスプレイ機器（メモリーナビゲーションまたはディスプレイオーディオ）をBluetooth® 接続しているときは、ディスプレイからもスズキトラブルサポートに連絡することができます。設定方法など詳細については車両のディスプレイ機器の取扱説明書をご覧ください。

1-2-5.ご契約の前に

スズキコネクトのサービスのご利用にあたっては、スズキコネクトのアカウント（会員登録）作成とご契約が必要になります。

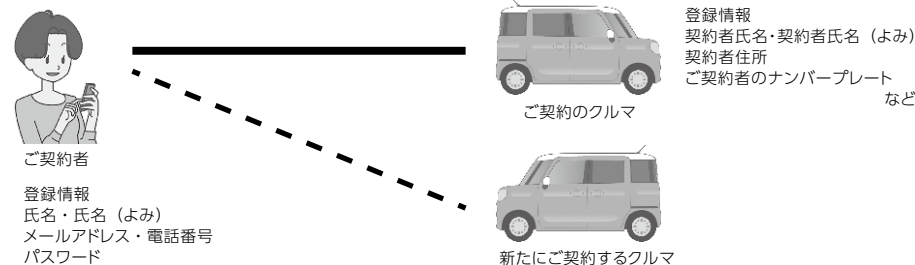
ご契約のながれ

〈ご契約者〉

- 新規アカウント作成
 - 納車時に「スズキコネクト登録シート」を店舗スタッフから受け取ります。
 - スズキコネクト登録シートに記載されているQRコードをスマートフォンで読み取ると会員WEBページが開きます。利用規約を確認・同意のうえ、必要情報を入力してアカウントを作成します。
 - アカウント情報として登録する情報：氏名・氏名（よみ）・メールアドレス・電話番号・パスワード
- クルマの情報を登録
 - 引き続き、会員WEBページで契約情報を入力し、クルマの情報を登録します。
 - クルマの情報として登録する情報：ご契約者氏名・ご契約者氏名（よみ）・ご契約者住所・ご契約車のナンバープレート・任意保険の情報*・JAF会員番号*
 - *任意保険の情報とJAF会員番号の登録は任意です。
- スズキコネクトアプリをダウンロード
- スズキコネクトアプリの初期設定
 - 手順1. で登録したメールアドレス（ユーザーID）とパスワードを使って、スズキコネクトアプリにログインします。
 - アプリを起動しアプリの初期設定を行います。この際、クルマとアプリとの接続をテストします。
 - アプリのホーム画面が表示されれば完了です。（⇒2-1. ホーム画面）

アカウント（会員情報）とご契約の考え方

スズキコネクトでは、1名のアカウント（会員情報）に対し、複数のクルマを登録することができます。別のコネクテッドカーへの乗り継ぎの場合も、あらかじめ登録したアカウント（会員情報）にクルマを追加することができ、登録手順を省くことができます。



アドバイス

●会員登録時に入力した情報は会員WEBページから確認できます。会員WEBページでは、会員情報やクルマの情報の確認・修正、ご契約しているクルマごとの契約期間を確認することができます。

会員WEBページURL：

<https://wb01cs.sc.jp.connect.suzuki/portal/userlogin>
スマートフォンのカメラで読み取るとページが開きます。

※登録したユーザーID(メールアドレス)、パスワードでのログインが必要です。



1-2-6.ご契約者とみまもるユーザー

クルマと一緒に使うご家族や知人を「みまもるユーザー」として招待することができます。ご契約者がシェアしたいアプリの機能を選んで提供することができます。また、運転状況をお知らせする「見守り通知」機能を提供します。

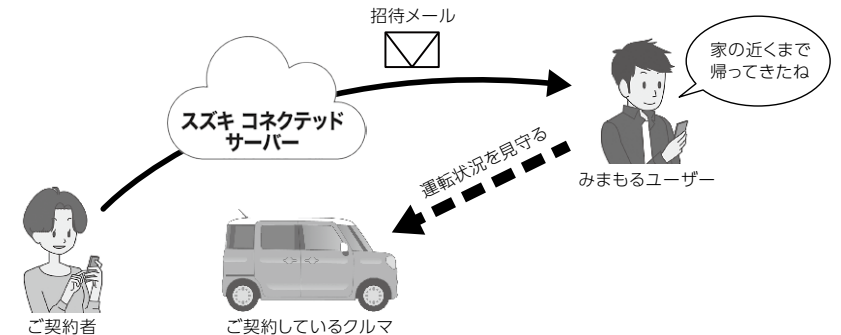
ご登録のながれ

〈ご契約者〉

- みまもるユーザーを招待
 - スズキコネクトアプリからシェアしたい機能を選んで、ご家族や知人を招待します。
 - ⇒2-8-6. みまもるユーザー設定

〈招待された人：みまもるユーザー〉

- 招待メールを受けて会員登録
 - ご契約者からの招待メールが届きます。メールに記載されたURLから開くWEBページで、利用規約を確認・同意のうえ、必須情報を入力してアカウントを作成します。
 - アカウント情報として登録する情報：氏名・氏名（よみ）・メールアドレス・電話番号・パスワード
- スズキコネクトアプリをダウンロード
- スズキコネクトアプリの初期設定
 - スズキコネクトのアプリにログインします。手順1. で登録したメールアドレス（ユーザーID）とパスワードを使います。
 - アプリを起動しアプリの初期設定を行います。
 - アプリのホーム画面が表示されれば完了です。（⇒3-1. ホーム画面）



アドバイス

- 招待メールを受け取っても、会員登録をしなればみまもるユーザーとして登録されることはありません。
- みまもるユーザーの登録後、ご契約者（招待した人）側からみまもるユーザーをアプリで外す（削除する）ことができます。また、みまもるユーザー（招待された人）も、スズキコネクトアプリでの見守りをやめることができます。
- みまもるユーザーも会員WEBページで登録しているアカウント情報を確認したり編集することができます。

会員WEBページURL：

<https://wb01cs.sc.jp.connect.suzuki/portal/userlogin>
スマートフォンのカメラで読み取るとページが開きます。

※登録したユーザーID(メールアドレス)、パスワードでのログインが必要です。

- シェアできる機能はご契約者のアプリで設定することができます。
- ⇒2-8-6. みまもるユーザー設定



1-3-1.対応車種

製造年月	車種名	グレード
2021年12月以降	スペーシア	HYBRID X ※1 HYBRID G (スズキ セーフティサポート非装着車を除く) ※1
	スペーシア カスタム	すべてのグレード※1
	スペーシア ギア	すべてのグレード※1
2022年8月以降	ワゴン R	HYBRID FX-S ※1
	ワゴン R カスタム Z	すべてのグレード※1
	ワゴン R スティングレー	すべてのグレード※1
2023年11月以降	スペーシア	すべてのグレード※1、※2
	スペーシアカスタム	すべてのグレード※1、※2
2023年12月以降	スイフト	HYBRID MZ HYBRID MX ※1、※2、※3 XG ※1、※2、※4

※1 スズキコネクトのご利用には、メーカーオプションのスズキコネクト対応通信機の装着が必要です。

※2 メーカーオプションの全方位モニター付メモリーナビゲーションまたはディスプレイオーディオで、スズキトラブルサポートへの電話や、点検のお知らせの受信などスズキコネクトの一部の機能が利用できます。機能についての詳細は全方位モニター付メモリーナビゲーションまたはディスプレイオーディオの操作マニュアルをご参照ください。

※3 マニュアル車ではリモートエアコン操作は利用できません。

⇒ 4-3-1.リモートエアコンについて

※4 リモートエアコン操作は利用できません。

⇒ 4-3-1.リモートエアコンについて

1-4. アプリのインストールと起動

1-4-1. アプリの利用開始前の準備

以下をご用意ください。

- ・ユーザー ID (メールアドレス)、パスワード
会員 WEB ページで会員登録すると作成できます。
- ・スマートフォン
アプリを利用するために必要です。

1-4-2. アプリのインストール

スズキコネクトアプリは、以下の OS バージョンのスマートフォン端末をサポートしています。(タブレットやスマートウォッチを除く)

iOS	バージョン 14.0 以降
Android	バージョン 8.0 以降

スズキコネクトアプリはこちらからインストールできます。

iPhone はこちらから

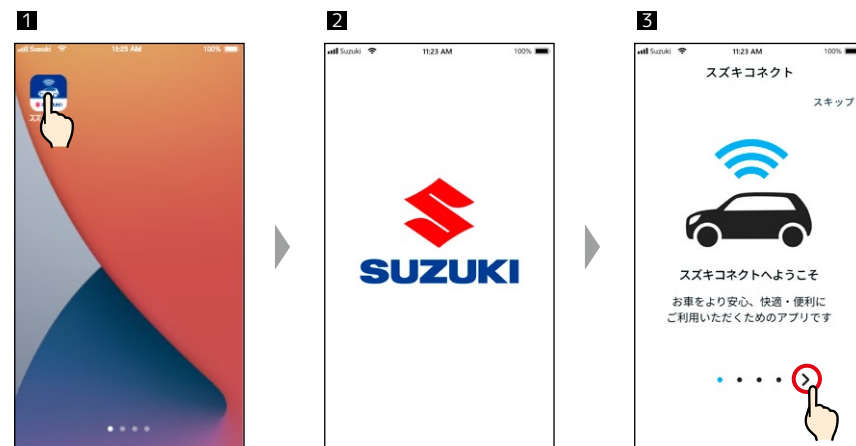


Android はこちらから



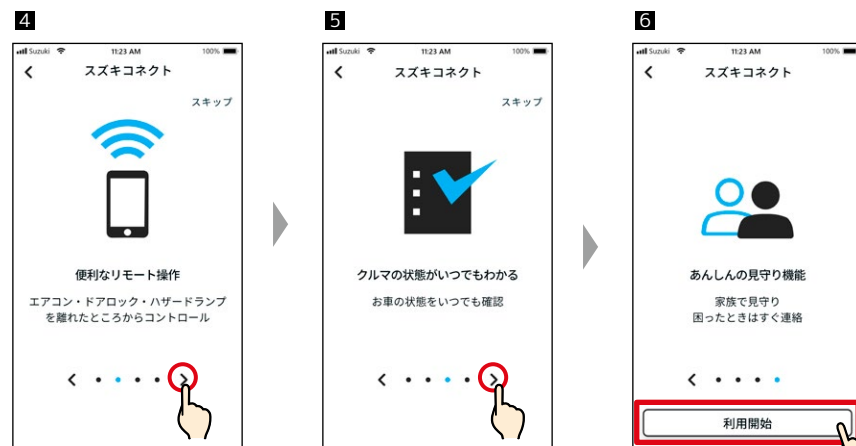
- ・Google Play、Google Play ロゴは、Google Inc. の商標または登録商標です。
- ・App Store、iPhone は、米国およびその他の国で登録されている Apple Inc. の商標です。iPhone の商標は、アイホン株式会社のライセンスにもとづき使用されています。

1-4-3. 初回起動時の手続き



スマートフォンにインストールしたスズキコネクトのアプリをタップします。

イントロダクションが表示されます。[>] をタップすると次の画面が表示されます。[スキップ] をタップすると手順 7 の画面が表示されます。

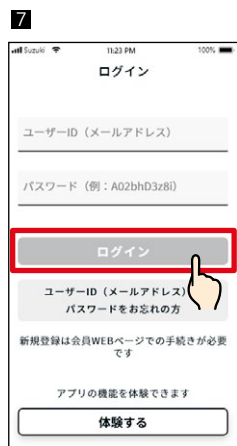


[>] をタップします。

[>] をタップします。

[利用開始] をタップします。

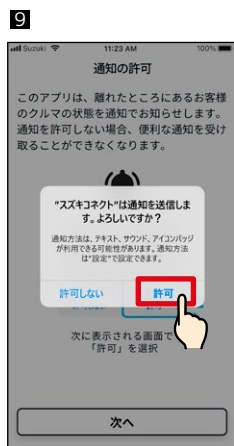
1-4-3.初回起動時の手続き



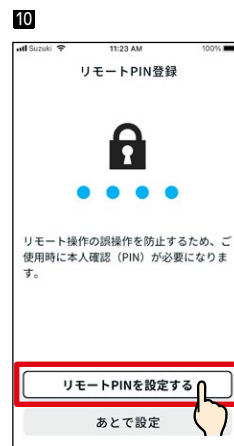
ログイン画面が表示されます。会員登録の際に作成したユーザーID (メールアドレス) とパスワードを入力し、[ログイン] をタップします。
⇒ 1-5-1. ログイン画面の説明



[次へ] をタップします。



[許可] をタップします。



[リモートPIN を設定する] をタップし、リモートPINの登録を行います。リモートPINは、リモートエアコンを作動させるときなどに必要となります。
⇒ 2-8-9. リモートPIN



リモートPINとして使用する4桁の数字を入力します。入力完了すると、自動的に次の画面が表示されます。



確認のため、手順11で入力した4桁の数字を再度入力します。入力された数字が一致した場合、自動的に次の画面が表示されます。

📱アドバイス

- 手順8、9の画面は、iOSアプリと一部のAndroidアプリ (Android13以降) で表示されます。Android12以前のアプリは手順7の画面で、[ログイン] をタップすると手順10の画面が表示されます。
- 通知が不要な場合は、[許可しない] をタップします。
- [許可しない] をタップしたあとで、通知を受け取りたい場合は、スマートフォン上の [設定アプリ] から行ってください。
⇒ 4-4. スマートフォンの設定

📱アドバイス

- リモート操作時にリモートPINの入力が必要となるため、あらかじめご登録ください。
- [あとで設定] をタップしたあとで、リモートPINの登録を行う場合は、スズキコネクトアプリの [設定] から行ってください。
⇒ 2-8-9. リモートPIN

1-4-3.初回起動時の手続き



[生体認証を使用] をタップします。



[次へ] をタップします。



[OK] をタップします。



SOS ボタンの状態を確認してください。SOS ボタンの近くにある緑色のランプが点灯していることを確認できたら、[確認しました] をタップします。



スズキコネクトアプリのホーム画面が表示され、アプリをご利用いただけます。

📌アドバイス

- 手順 13~15 の画面は、指紋認証機能または顔認証機能が搭載されているスマートフォンのみ表示されます。
- 生体認証を使用しない場合は、[利用しない (PIN を使用)] をタップします。
- [利用しない (PIN を使用)] をタップしたあとで、生体認証を使用したい場合は、スマートフォンの [設定アプリ] から行ってください。
⇒ 4-5-1. iOS 端末をお使いの方
⇒ 4-5-2. Android 端末をお使いの方

📌アドバイス

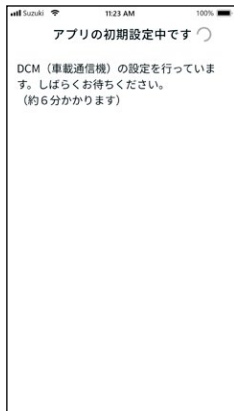
- SOS ボタンのランプ (インジケーター) の状態について
⇒ 1-2-3. スズキ緊急通報 (ヘルプネット) ①

1-4-3.初回起動時の手続き

「アプリの初期設定中です」という表示が出たとき

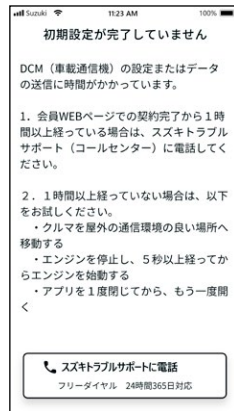
前ページの手順 15（生体認証の使用を許可する）の画面の後に、以下のような画面が表示されることがあります。

1



車載通信機が起動していない場合、表示されます。

2



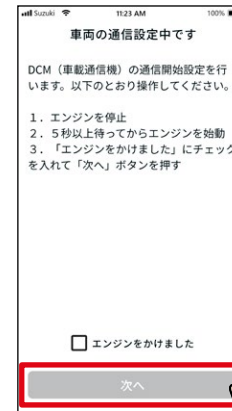
手順 1 で表示された画面の後に、このような画面が表示されることがあります。この場合、初期設定が完了していないため、右のような対応をしてください。

1. 会員 WEB ページで契約が完了してから 1 時間以上経過している場合は、[スズキトラブルサポートに電話] をタップし、スズキトラブルサポートにお問い合わせください。
2. 会員 WEB ページで契約が完了してから 1 時間以上経過していない場合は、以下のことをお試しください。
 - ・クルマを屋外の通信環境の良い場所へ移動する
 - ・エンジンを停止し、5 秒以上経ってからエンジンを始動する
 - ・アプリを 1 度閉じてから、もう一度開く

「車両の通信設定中です」という表示が出たとき

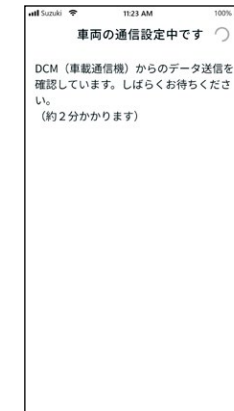
前ページの手順 15（生体認証の使用を許可する）の画面の後に、以下のような画面が表示されることがあります。

1



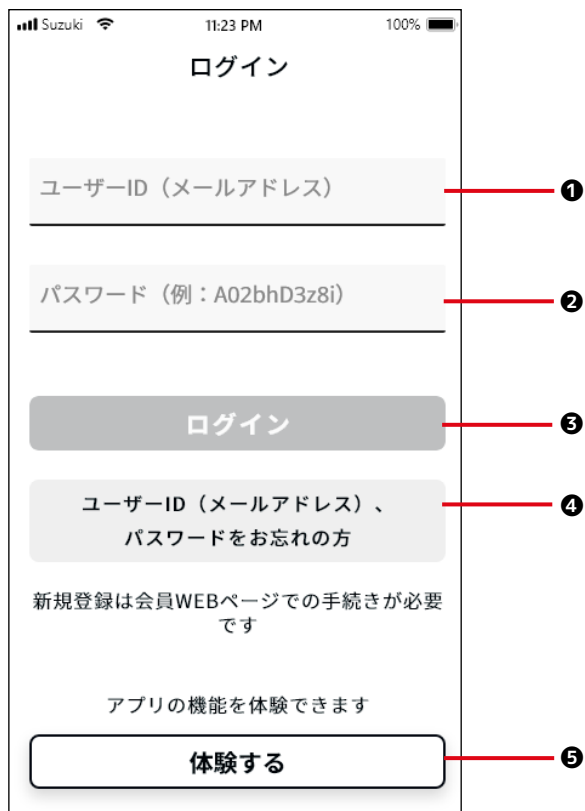
この画面が表示されたら、一度エンジンを停止し、5 秒以上待ってから再始動してください。その後、[エンジンがかきました] にチェックを入れ、[次へ] をタップしてください。

2



この画面が表示されたら、約 2 分間お待ちください。

1-5-1. ログイン画面の説明



機能

①	ユーザー ID (メールアドレス)	ユーザー ID を入力します。ユーザー ID は会員登録した際のメールアドレスです。
②	パスワード	パスワードを入力します。パスワードは、会員登録の際に登録したパスワードです。
③	ログイン	スズキコネクタアプリにログインします。ユーザー ID とパスワードの入力後、ログインボタンが押せるようになります。
④	ユーザー ID (メールアドレス)、パスワードをお忘れの方	ユーザー ID を忘れた場合の照会方法の確認や、パスワードを再設定します。 ⇒ 4-2-1. ユーザー ID (メールアドレス)・パスワードを忘れたとき
⑤	体験する	体験モードを利用できます。スズキコネクタ対応車種をご購入されていない方でも、スズキコネクタアプリを体験することができます。

アドバイス

- ユーザー ID またはパスワードが正しくない場合、エラーが表示されます。
- ご契約者とみまもるユーザーとも同じ画面が表示されます。
- 一度ログインすれば再度ログインする必要はありません。ただし、約 30 日以上スズキコネクタアプリを使用していない場合、自動的にログアウトされます。

1-5-2. 複数のスマートフォンでの同時利用について

スズキコネクタアプリでは、同一のユーザー ID (メールアドレス) およびパスワードを用いて、複数のスマートフォンで同時に利用することはできません。ログイン中のスマートフォンがあるときに、別のスマートフォンからのログインがあった場合は、以下のような画面が表示され、すでにログインしているスマートフォンはスズキコネクタアプリからログアウトされます。



すでにログインしている端末がある場合、このような画面が表示されます。[続行] をタップするとログインします。

先にログインしていた端末にはこのような画面が表示され、[閉じる] をタップするとログアウトされます。

注意

- ログアウトされたスマートフォンでは、スズキコネクタアプリへの通知が受け取れなくなります。
- ユーザー ID、パスワードは個人情報です。第三者に知られることが無いように管理をしてください。

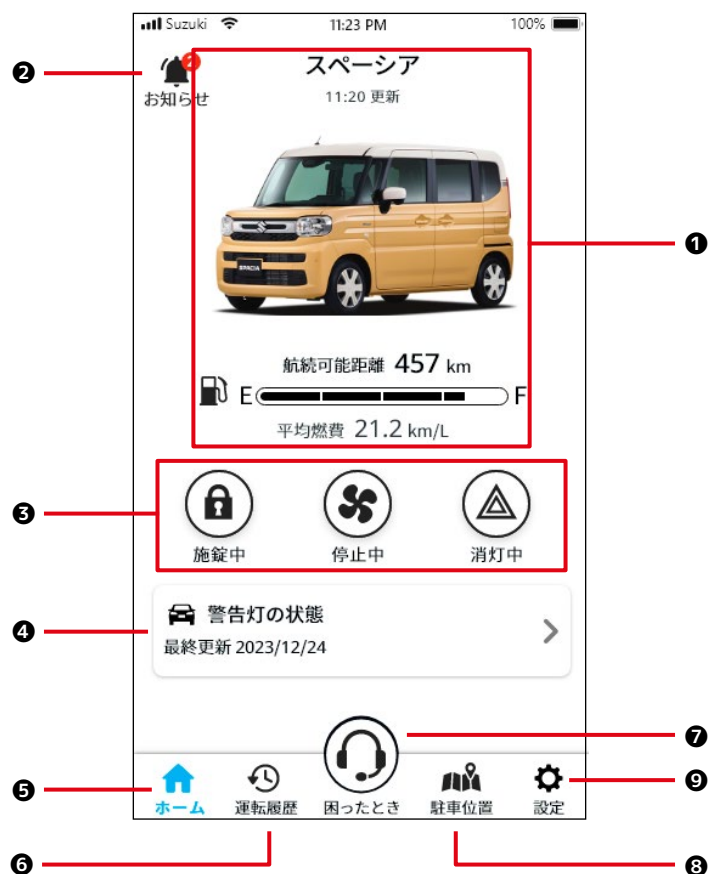
2

2章 スズキコネクタアプリの 使い方(ご契約者)

2-1.ホーム画面

2-1-1.ホーム画面の説明

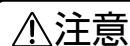
スズキコネクトアプリを起動するとホーム画面が表示されます。



機能

①	クルマの情報	スズキコネクトをご利用中のクルマの車種名、画像が表示され、ガソリン残量、航続可能距離、平均燃費を確認できます。複数のクルマが登録されている場合、利用するクルマを選択します。 ⇒ 4-1-1. クルマの切り替え
②	お知らせ	スズキコネクトアプリに届いた通知を確認できます。
	うっかり通知	クルマから降りた後、ドアロックのし忘れやハザードランプの消し忘れがスマートフォンに通知が届きます。 ⇒ 2-2-3. うっかり通知
	セキュリティ通知	セキュリティアラームが作動したり、設定した時間帯にエンジンが始動するとスマートフォンに通知が届きます。 ⇒ 2-2-5. セキュリティ通知
	見守り通知	ご家族の運転状況（出発した・帰った・不在）がみまもるユーザー*のスマートフォンに通知が届きます。 ⇒ 3-3-2. 見守り通知
	その他の通知	点検の案内やお客様のクルマに無償修理が公表された際、スマートフォンに通知が届きます。 ⇒ 2-2-6. 無償修理のお知らせ ⇒ 2-2-7. 点検のお知らせ
③	リモート操作と状態表示	クルマから離れた場所でもスマートフォンで、エアコンやドアロック、ハザードランプの作動状態を確認したり、リモート操作したりすることができます。 ⇒ 2-3. リモート操作と状態表示
④	警告灯の状態	メーター内の警告灯が点灯すると、スマートフォンに通知が届きます。 ⇒ 2-4. 警告灯の状態
⑤	ホーム	ホーム画面以外の画面が表示されているときにタップすると、ホーム画面に戻ります。
⑥	運転履歴	運転時間や安全運転スコアなど、クルマの運転履歴をスマートフォンで確認できます。 ⇒ 2-6. 運転履歴
⑦	困ったとき	クルマの故障など困ったときにスズキトラブルサポート または お気に入り店へ連絡できます。 ⇒ 2-5. 困ったときは
⑧	駐車位置	スマートフォンでクルマの駐車位置を確認することができます。また、駐車位置情報を共有することができます。 ⇒ 2-7. 駐車位置
⑨	設定	ドライバー認証、みまもるユーザー*の招待など様々な設定ができます。 ⇒ 2-8. 設定

* みまもるユーザーについては、「1-2-6. ご契約者とみまもるユーザー」をご覧ください。

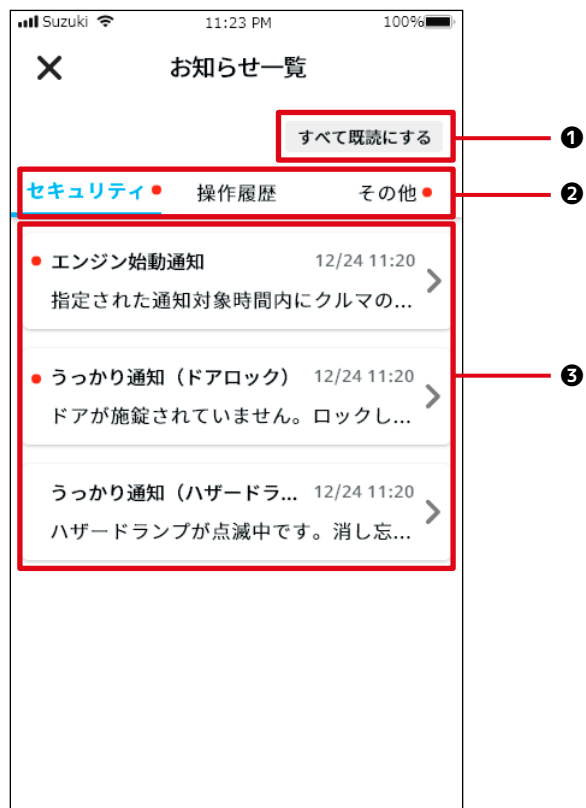


注意

●みまもるユーザーの場合は、異なるホーム画面が表示されます。
⇒ 3. スズキコネクトアプリの使い方 (みまもるユーザー)

2-2-1.お知らせ画面の説明

お知らせ一覧画面



①	すべて既読にする	未読の通知をすべて既読にします。 ※このボタンは未読の通知があるときのみ表示されます。
②	カテゴリー	通知のカテゴリーを切り替えます。 ・セキュリティ ・操作履歴 ・その他
③	通知の表示エリア	各通知のタイトルと受信日時、本文の文頭が表示されます。詳細を確認する場合は、それぞれの通知をタップします。

※該当のカテゴリに未読のお知らせがある場合にタブ部に赤い点が付きます。

通知の種類

セキュリティ	警告灯点灯通知	メーター内の警告灯が点灯すると、スマートフォンに通知が届きます。 ⇒ 2-2-2. 警告灯点灯通知
	うっかり通知	クルマから降りた後、ドアロックのし忘れやハザードランプの消し忘れがスマートフォンに通知が届きます。 ⇒ 2-2-3. うっかり通知
	セキュリティ通知	セキュリティアラームが作動したり、設定した時間帯にエンジンが始動するとスマートフォンに通知が届きます。 ⇒ 2-2-5. セキュリティ通知
	見守り通知	家族の運転状況（出発した・帰った・不在）がみまもるユーザーのスマートフォンに通知が届きます。 ⇒ 3-4-2. 見守り通知 ※見守り通知は、ご契約者が複数台でスズキコネクトを利用して、かつ1台以上がみまもるユーザーとしての利用の場合に届きます。ご契約者としての場合では見守り通知は届きません。 ⇒ 1-2-6. ご契約者とみまもるユーザー
操作履歴	リモート操作に関する通知	リモート操作が正常に動作した、またはしなかったなどの操作結果がスマートフォンに通知されます。 ⇒ 2-2-4. リモート操作完了通知
その他	無償修理のお知らせ	無償修理やサービスキャンペーンのご案内を、スマートフォンに通知します。 ⇒ 2-2-6. 無償修理のお知らせ
	点検のお知らせ	車検と法定12か月点検の時期に合わせてスマートフォンに案内を通知します。 ⇒ 2-2-7. 点検のお知らせ

※各通知が未読の場合に赤い点が付きます。

2-2-1.お知らせ画面の説明

通知の種類を切り替える



お知らせ一覧画面で表示したいカテゴリーを選択します。

未読の通知をすべて既読にする

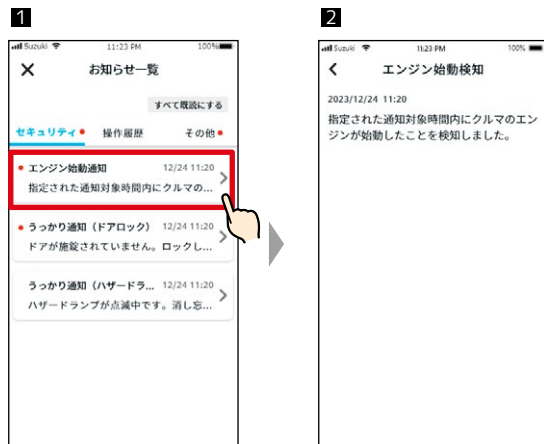


[すべて既読にする] をタップします。

[すべて既読] をタップします。

未読の通知がすべて既読になります。

お知らせの詳細を読む



お知らせ一覧画面で詳細を確認する通知を選択します。

詳細画面が表示されます。

2-2-2.警告灯点灯通知

メーター内の警告灯が点灯すると、スマートフォンに通知が届きます。警告灯の状態は、スズキコネクトアプリのホーム画面からも確認できます。

警告灯の状態画面から、スズキトラブルサポートへの連絡や点灯している警告灯の情報を確認できます。

1 プッシュ通知画面



表示された通知をタップします。

2



警告灯の状態画面が表示されます。



●タップすると、スズキトラブルサポートへ連絡できます。

●点灯している警告灯の情報(マーク、名称)を確認できます。

1 ホーム画面(警告灯点灯時)



ホーム画面で「警告灯の状態」をタップします。

2



警告灯の状態画面が表示されます。

警告 ●スマートフォンの画面の確認や操作はクルマを安全な場所に停止させてからおこなってください。

注意 ●一部の警告灯はメーター内に点灯してもスマートフォンに通知が届かない場合があります。

アドバイス ●スマートフォンとメーカーオプションのディスプレイ機器(メモリーナビゲーションまたはディスプレイオーディオ)をBluetooth®* 接続しているときは、SMS(ショートメッセージサービス)での通知を利用してディスプレイからもスズキトラブルサポートに連絡することができます。設定方法など詳細については車両のディスプレイ機器の取扱説明書をご覧ください。
-SMS(ショートメッセージサービス)が利用できない通信契約プランの場合はSMS(ショートメッセージサービス)を受信することができません。また、一部スマートフォン機種では対応していないものがあります。対応機種については、メモリーナビゲーションまたはディスプレイオーディオの機種適合表をご参照ください。
*Bluetooth®は米国Bluetooth SIG, Inc.の登録商標です。

2-2-3.うっかり通知

ドアのロックをし忘れたり、ハザードランプを消し忘れたりしてクルマから離れた場合にスマートフォンに通知が届きます。

●エンジン停止後にドアを開閉してからしばらく経った後にリモコンキーが車内にないことを判定し、スマートフォンへ通知します。

●クルマまで戻らなくても、離れた場所からハザードランプの消灯操作ができます。
⇒ 2-3. リモート操作と状態表示

◎ドアロックのし忘れや、ハザードランプの消し忘れをスマートフォンにお知らせします。クルマに戻らなくてもスズキコネクトアプリから「ドアロック」や「ハザードランプ消灯」ができます。



表示された通知をタップすることで、詳細を確認できます。

2-2-4.リモート操作完了通知

リモート操作の結果がスマートフォンに通知されます。

●ハザードランプやドアロックなどのリモート操作を実行した後で、操作結果を確認できます。



表示された通知をタップすることで、詳細を確認できます。

警告

●うっかり通知の受信後にリモート操作でドアロックをする際は、車内にお子様やペットがいないかを確認してから操作してください。閉じ込められるおそれがあります。

注意

●以下の条件下では、うっかり通知は行われません。

- ・ドアロックし忘れ
 - イグニッションが ON の状態である。
 - スマートフォンおよびクルマが通信圏外である。
 - リモコンキー（携帯リモコン）が車内にある。
- ・ハザードランプ消し忘れ
 - イグニッションが ON の状態である。
 - スマートフォンおよびクルマが通信圏外である。
 - リモコンキー（携帯リモコン）が車内にある。

●スマートフォンでドアロックの操作をした場合、セキュリティアラームは作動しません。

アドバイス

●この通知はスズキコネクトアプリを起動しなくても表示されます（プッシュ通知）

●プッシュ通知の表示が消えてしまっても、お知らせ一覧画面から確認できます。
⇒ 2-2-1. お知らせ画面の説明

●通知を受け取らないようにすることもできます。
⇒ 2-8-7. 通知設定

2-2-5.セキュリティ通知

セキュリティアラーム通知

●セキュリティアラームが作動した際、スマートフォンに通知します。

◎たとえば、クルマを駐車場にとめて、お買い物中に、ドアがこじ開けられ、セキュリティアラームが作動すると、スマートフォンに通知が届き、離れた場所においてもクルマの異常を知ることができます。



表示された通知をタップすることで、詳細を確認できます。

エンジン始動通知

●エンジンが始動*したことを通知したい時間帯と曜日を予め設定しておき、条件に該当するエンジンの始動があったことを検知すると、スマートフォンに通知が届きます。
⇒ 2-8-7. 通知設定

◎たとえば、寝ている時間や仕事中等クルマを使用しない時間帯を設定します。設定時間内にエンジンが始動*するとスマートフォンに通知され、離れた場所においてもクルマの異常を知ることができます。

*イグニッションが ON の時も通知します。



表示された通知をタップすることで、詳細を確認できます。

📌アドバイス

- この通知はスズキコネクトアプリを起動しなくても表示されます(プッシュ通知)
- プッシュ通知の表示が消えてしまっても、お知らせ一覧画面から確認できます。
⇒ 2-2-1. お知らせ画面の説明
- 通知を受け取らないようにすることもできます。 ⇒ 2-8-7. 通知設定

2-2-6.無償修理のお知らせ

無償修理やサービスキャンペーン等の対象車両をお持ちの場合、お客様のスマートフォンに通知します。

●クルマが無償修理の対象であることをいち早く認識できるので、販売店に早めに修理の予約を入れることができます。



表示された通知をタップすることで、詳細を確認できます。

📌アドバイス

- この通知はスズキコネクトアプリを起動しなくても表示されます(プッシュ通知)
- プッシュ通知の表示が消えてしまっても、お知らせ一覧画面から確認できます。
⇒ 2-2-1. お知らせ画面の説明
- 通知を受け取らないようにすることもできます。
⇒ 2-8-7. 通知設定
- 「無償修理のお知らせ」は、ご契約者のユーザー ID として登録しているメールアドレスにも通知をおこないます。

2-2.お知らせ

2-2-7.点検のお知らせ

車検と法定 12 か月点検の時期に合わせてスマートフォンに案内を通知します。

- 点検の案内をスマートフォンに通知することで、点検忘れを防ぎます。



表示された通知をタップすることで、詳細を確認できます。

[詳細情報を表示] をタップすると、点検のお知らせの詳細を見ることができます。

⚠️ 注意

- 半年点検の案内は通知されません。

📢 アドバイス

- この通知はスズキコネク トアプリを起動しなくても表示されます (プッシュ通知)
- プッシュ通知の表示が消えてしまっても、お知らせ一覧画面から確認できます。
⇒ 2-2-1. お知らせ画面の説明
- 通知を受け取らないようにすることもできます。
⇒ 2-8-7. 通知設定

2-3. リモート操作と状態表示

2-3-1. リモート操作と状態表示について

離れた場所からアプリでクルマを操作できます。エアコンの始動、ドアのロックを忘れたときやハザードランプを消し忘れたときは、ドアロック / ハザードランプ消灯ができます。

リモート操作の使い方

リモート操作はホーム画面から利用できます。



- ドアロック操作
アプリからドアのロックができます。
⇒ 2-3-4. ドアロック操作
- ◎ ドアがロックされていないときに、クルマまで戻らなくてもドアをロックできます。ドアロックのし忘れはスマートフォンに通知が届きます。
⇒ 2-2-3. うっかり通知

- リモートエアコン操作
アプリから車内のエアコンを動作させることができます。
⇒ 2-3-2. リモートエアコン操作

- ◎ たとえば、夏の暑い時期、乗車前にエンジンを始動しエアコンを動作させることで、車内の温度を下げるができます。また、デフロスターとリヤデフォグガーの操作もできます。

※一部の車両では利用できません
⇒ 4-3-1. リモートエアコンについて

- ハザードランプ消灯 / 点滅
アプリからハザードランプの消灯 / 点滅ができます。
⇒ 2-3-3. ハザードランプ操作

- ◎ ハザードランプを消灯し忘れていたときに、クルマまで戻らなくても消灯することができます。ハザードランプの消し忘れはスマートフォンに通知が届きます。
⇒ 2-2-3. うっかり通知

- ◎ また、クルマの駐車位置を確認するときにハザードランプを点滅させることができます。
⇒ 2-7-1. 駐車位置確認

ボタンの状態表示について

	ドアがロックされています。
	ドアがロックされていません。
	エンジンが始動しています。(イグニッションが ON) そのため、ドアロックのリモート操作はできません。
	エンジンが始動しています。(イグニッションが ON) そのため、エアコンのリモート操作はできません。
	エアコンが停止しています。
	リモート操作により、エアコンが作動しています。
	ハザードランプが消灯しています。
	ハザードランプが点滅しています。
	リモート操作により、ハザードランプが点滅しています。約 30 秒間点滅した後、自動的に消灯します。
	エンジンが始動しています。(イグニッションが ON) そのため、ハザードランプを消灯 / 点滅させるリモート操作はできません。
	リモート操作の処理中です。

2-3-2. リモートエアコン操作

エアコンのリモート操作は、スズキコネクタアプリのエアコン操作画面で温度やデフロスター、リヤデフォグガーの ON/OFF を設定して、実行します。



ホーム画面で(🌀)をタップします。

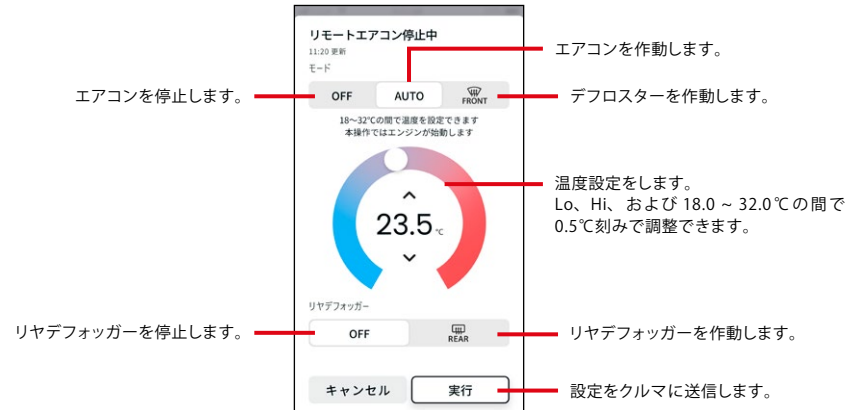
エアコン操作画面が表示されず。



● リモート操作は操作してから機能が実行されるまで時間がかかる場合があります。

2-3-2. リモートエアコン操作

エアコン設定画面



⚠️ 注意

- 以下の条件下では、エアコンのリモート操作はできません。
 - イグニッションが ON の状態である。
 - ドアまたはボンネットが閉まっていない。
 - スマートフォンおよびクルマが通信圏外である。
 - リモコンキー（携帯リモコン）が車内にある。
 - シフトが「P」に入っていない。
 - ブレーキが踏まれている。
 - エンジンスイッチを押してエンジンが作動中の状態である。
 - ドライバー認証の期限が切れている。⇒2-8-5. ドライバー認証
 - 警告灯が点灯している。⇒2-4. 警告灯の状態
- 作動時間は 10 分間で、連続作動は 2 回までです。上限に達した場合、クルマのエンジンを始動することで、再びエアコンのリモート操作ができるようになります。
- エアコンを作動させると、エンジンが始動します。エンジン始動中の思わぬ事故を防止するため、駐車時は以下のことを確認してください。
 - ワipersスイッチが OFF になっている。
 - すべての窓が閉まっており、ドアが施錠（ロック）されている。
 - セレクトレバーが「P」の位置で、パーキングブレーキまたは輪留めにより車両が動かない状態になっている。
- リモートエアコンを作動させるときは、以下にご注意下さい。
 - ミラーのリモート格納が作動します。ミラーを格納状態にしてください。
 - ナビゲーションが動作します。音量などをあらかじめ調整してください。
 - オーディオが動作します。音量などをあらかじめ調整してください。
 - ヘッドアップディスプレイが作動します。ヘッドアップディスプレイ開口部周辺および受光部には物を置かないでください。
 - スリムサーキュレーターが作動します。必要のない場合は OFF にしておいてください。
 - ライティングスイッチが HEAD の位置にある際にヘッドライトが点灯するため、HEAD の位置で使用しないでください。
 - アクセサリーソケットや USB ソケットに機器がつながっていると充電/作動するため、ご注意ください。
 - シートヒータースイッチが ON の場合、作動します。必要のない場合はあらかじめ OFF にしてください。



1 エアコン設定画面を開いて [AUTO] をタップし、エアコンを ON に設定します。

2 [○] を左右に動かして温度を調整し、[実行] をタップします。
※ 温度数字の上下の [↑] [↓] でも温度変更できます。

3 警告画面が表示されるので、内容を確認し、[確認しました] をタップします。



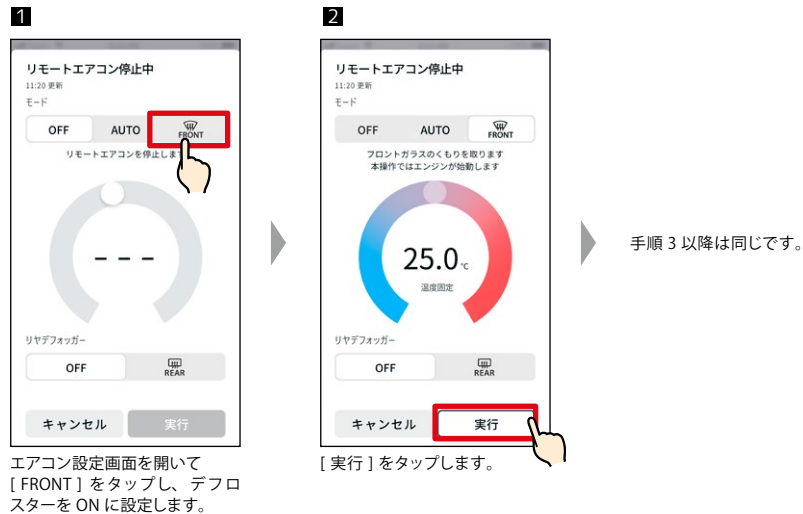
4 リモート PIN を入力します。
⇒2-8-9. リモート PIN
? をタップするとリモート PIN についての説明が表示されます。



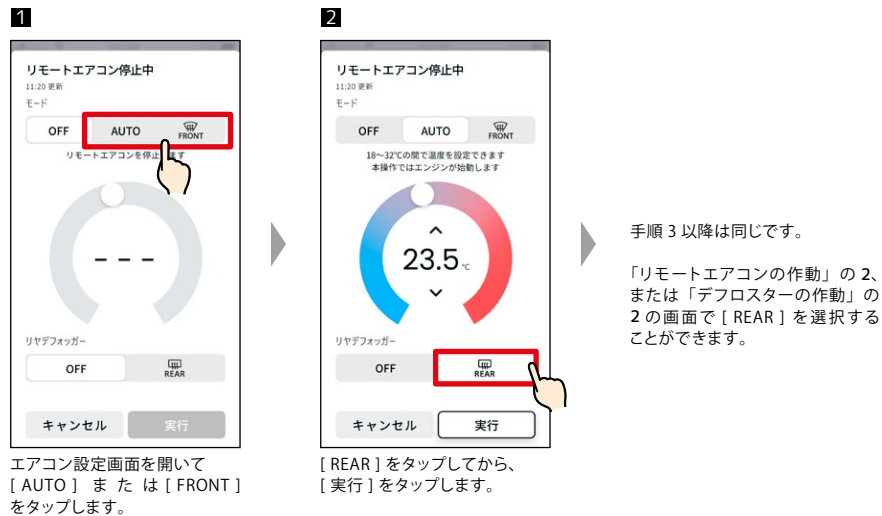
5 エアコンが作動開始します。また、操作結果がスマートフォンに通知されます。

2-3-2. リモートエアコン操作

デフロスターを作動させる



リヤデフォッガーを作動させる



注意

- エアコン停止中にリヤデフォッガーだけを作動させることはできません。
- アプリで指定した温度はエアコンの設定温度となるため、車内の温度が指定した温度になるわけではありません。

リモートエアコン操作でエアコンを作動させた場合は、リモート操作で停止させることができます。

リモートエアコンを停止する



2-3-3. ハザードランプ操作

ハザードランプを消し忘れたときに通知を受けて消灯したり、駐車位置確認時にハザードランプの点滅操作をすることができます。

消灯し忘れのうっかり通知を受けて、ハザードランプを消灯する



1 1
うっかり通知が届いた後、ホーム画面で⚠️をタップします。

2 2
確認の画面が表示されたら「消灯」をタップします。

3 3
ハザードランプが消灯します。また、操作結果がスマートフォンに通知されます。

ハザードランプを点滅する



1 1
ホーム画面で⚠️をタップします。

2 2
確認の画面が表示されたら「点滅」をタップします。

3 3
ハザードランプが点滅します。ハザードランプは約30秒間点滅した後、自動的に消灯します。また、操作結果がスマートフォンに通知されます。

アドバイス ●ハザードランプ点滅は、駐車位置確認画面からも操作することができます。
⇒2-7-1. 駐車位置確認

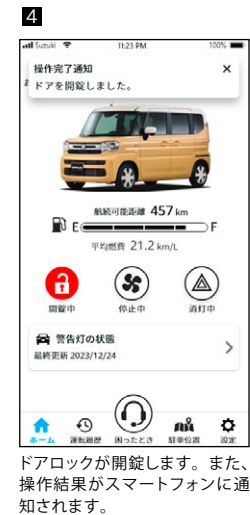
2-3-4. ドアロック操作

ドアをロックし忘れたときに通知を受けてロックすることができます。またロックをしてから 10 分間はロックを解除することができます。

ロックし忘れのうっかり通知を受けて、ドアをロックする



ドアのロックをキャンセルする



⚠️ 注意

- ドアロックのキャンセルは、リモート操作でドアロックをした場合に操作できます。ただし、ドアロックをしてから 10 分以内に操作する必要があります。
- リモート操作でドアロックをすると、セキュリティアラームはセットされません。セキュリティアラームをセットするには、キーレスエントリーまたはリクエストスイッチでドアをロックしてください。

2-4-1. 警告灯の状態

メーター内の警告灯が点灯すると、スマートフォンに警告灯が点灯したことを通知します(プッシュ通知)。警告灯の状態は、スズキコネクトアプリのホーム画面からも確認できます。

警告灯の状態画面から、スズキトラブルサポートへの連絡や点灯している警告灯の情報を確認できます。

警告灯点灯通知

1 プッシュ通知画面



表示された通知をタップします。

2



警告灯の状態画面が表示されます。

1 ホーム画面 (警告灯点灯時)



ホーム画面で [警告灯の状態] をタップします。

2



警告灯の状態画面が表示されます。



● タップすると、スズキトラブルサポートへ連絡できます。

● 点灯している警告灯の情報 (マーク、名称) を確認できます。



警告

● スマートフォンの画面の確認や操作はクルマを安全な場所に停止させてからおこなってください。



注意

● 一部の警告灯はメーター内に点灯してもスマートフォンに通知が届かない場合があります。



アドバイス

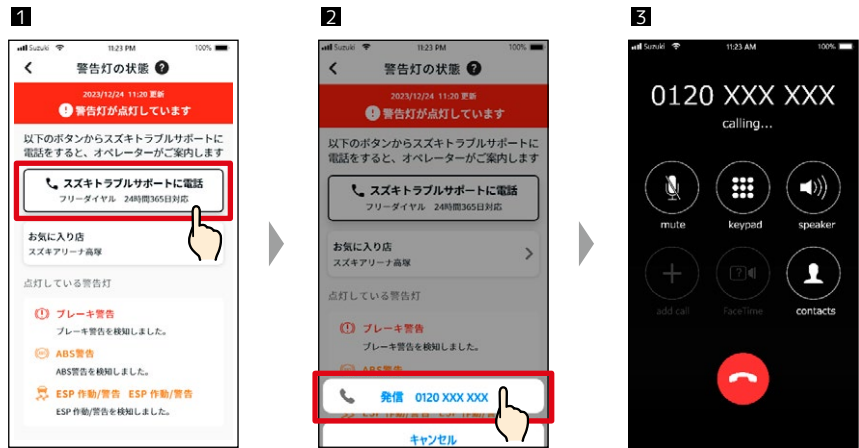
● スマートフォンとメーカーオプションのディスプレイ機器 (メモリーナビゲーションまたはディスプレイオーディオ) を Bluetooth®* 接続しているときは、SMS (ショートメッセージサービス) でのお知らせサービス) を利用してディスプレイからスズキトラブルサポートに連絡することができます。設定方法など詳細については車両のディスプレイ機器の取扱説明書をご覧ください。

- SMS (ショートメッセージサービス) が利用できない通信契約プランの場合に SMS (ショートメッセージサービス) を受信することができません。また、一部スマートフォン機種では対応していないものがあります。対応機種については、メモリーナビゲーションまたはディスプレイオーディオの機種適合表をご参照ください。

* Bluetooth® は米国 Bluetooth SIG, Inc. の登録商標です。

2-4-1. 警告灯の状態

スズキトラブルサポートに電話する



警告灯の状態画面で [スズキトラブルサポートに電話] をタップします。

[発信] をタップします。

スズキトラブルサポートに発信します。

警告灯が点灯していない場合

警告灯が点灯していない場合でも、ホーム画面から警告灯が点灯していないことを確認できます。



ホーム画面で [警告灯の状態] をタップします。

現在の警告灯の状態が確認できます。

2-5.困ったときは

2-5-1.困ったときは

スズキトラブルサポート

スズキコネクトアプリからスズキトラブルサポートに連絡することで、警告灯の点灯、パンクやバッテリー上がりの対処方法、操作方法が分からないなど、クルマのトラブル解消のサポートを受けることができます。 ⇒ 1-2-4. スズキトラブルサポート

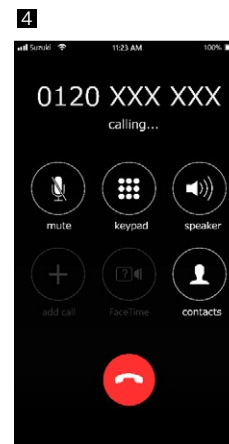
スズキトラブルサポートに連絡する



ホーム画面で「困ったとき」をタップします。

画面が表示されたら、「スズキトラブルサポートに電話」をタップします。

「発信」をタップします。



スズキトラブルサポートに発信されます。



警告

- スマートフォンの画面の確認や操作はクルマを安全な場所に停止させてからおこなってください。



アドバイス

- スズキトラブルサポートは、フリーダイヤルでご利用いただけます。
- オペレーターは、ロードサービスへ取次をおこなう際、お客様が加入されている自動車保険に付帯しているロードサービス、もしくは JAF のロードサービスへ取次をおこないます。
- スズキトラブルサポートご利用にあたり J A F 会員への入会は必須ではありません。

2-6. 運転履歴

2-6-1. 運転履歴

スマートフォンで運転時間や安全運転スコアなどを確認でき、ご自身の運転の振り返りができます。

1

ホーム画面で「運転履歴」をタップします。

2

運転履歴画面が表示されます。

- 表示する月を変更します。当月を含む過去18か月間の運転情報を確認することができます。
- 月間の「安全運転スコア」、「急ブレーキ/急発進の回数」を確認できます。「安全運転スコア」は「急ブレーキ/急発進の回数」に応じて、点数が算出されます。
- トリップ(エンジンを始動してから停止するまで)ごとの運転情報です。タップすると詳細を確認することができます。確認できる情報は、以下の項目です。
 - ・運転時間
 - ・走行距離
 - ・平均燃費
 - ・急発進/急ブレーキの回数
 - ・急発進/急ブレーキをした地点
 - ・運転開始/運転終了地点

1

【全画面で表示】をタップすると、地図を大きく表示できます。

2

「運転開始/運転終了地点」、「急ブレーキ/急発進地点」の情報は、スワイプして表示/非表示を切り替えることができます。

3

●タップした地点を地図の中心にして表示します。

運転履歴詳細

1

運転履歴画面で、詳細を確認したい履歴をタップします。

2

運転履歴の詳細画面が表示されます。

- 「急ブレーキ/急発進の回数」を確認できます。
- 「運転開始/運転終了地点」、「急ブレーキ/急発進地点」を地図上で確認できます。

注意

- 以下の条件下では、運転履歴はご利用できません。
 - スマートフォンおよびクルマが通信圏外である。
 - ドライバー認証の有効期限が切れている。 ⇒ 2-8-5. ドライバー認証
- トリップ間の平均燃費は、クルマのスピードメーター内の表示と異なる場合があります。

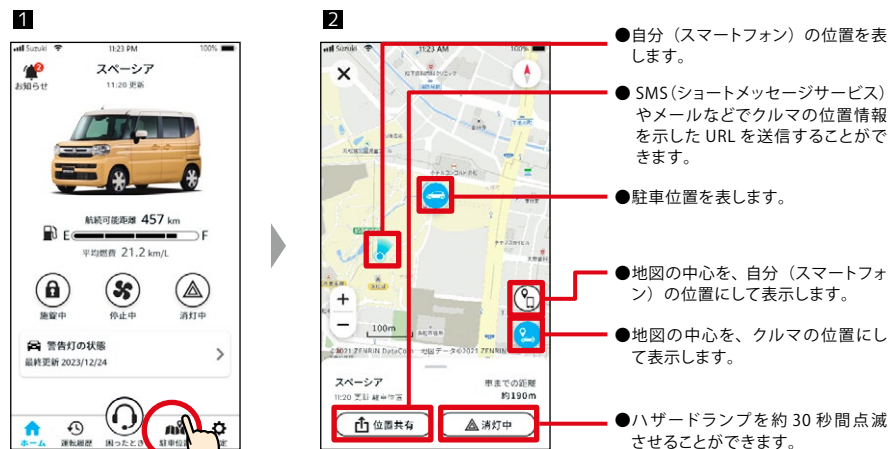
アドバイス

- 「安全運転スコア」は、月が替わって10時間走行すると表示され、その後、トリップごとにスコアが更新されていきます。「安全運転スコア」を振り返ることで、ご自身の運転特性を知るのに役立ちます。

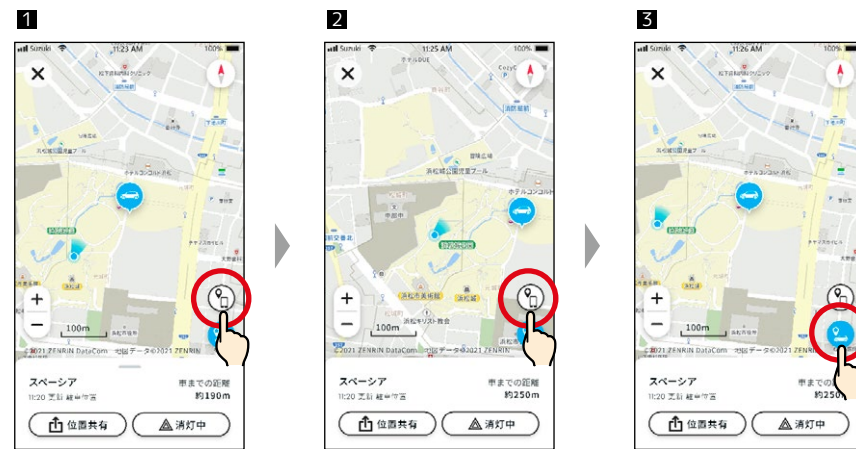
2-7. 駐車位置

2-7-1. 駐車位置確認

スマートフォンからクルマの駐車位置（最後にエンジンを停止した位置）を地図上で確認することができます。



ホーム画面で「駐車位置」をタップします。



駐車位置確認画面で①をタップすると、自分（スマートフォン）の位置が地図の中心になります。

もう一度タップすると、地図の中心がクルマの位置に戻ります。

タップすることで、地図の中心が交互に切り替わります。

⚠注意

- 以下の条件下では、駐車位置確認は利用できません。
 - スマートフォンおよびクルマが通信圏外である。
 - ドライバー認証の有効期限が切れている。 ⇒ 2-8-5. ドライバー認証
 - 9 日間以上イグニッションを ON していない。
- 立体駐車場の階数など、高低差に関する情報は確認できません。
- 地下駐車場など、GPS の電波環境が悪い所では、正しく位置を表示できない場合があります。

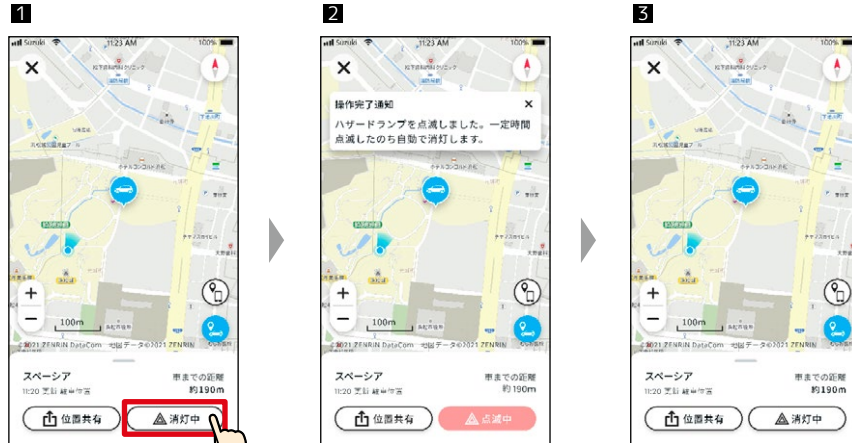
2-7. 駐車位置

2章 スズキコネクトアプリの使い方 (ご契約者)

2-7-1. 駐車位置確認

ハザードランプを点滅させる

駐車位置確認画面からハザードランプを約30秒間点滅させることができます。たとえば、高速道路のサービスエリアやショッピングセンターの広い駐車場でクルマを探すのに役立ちます。



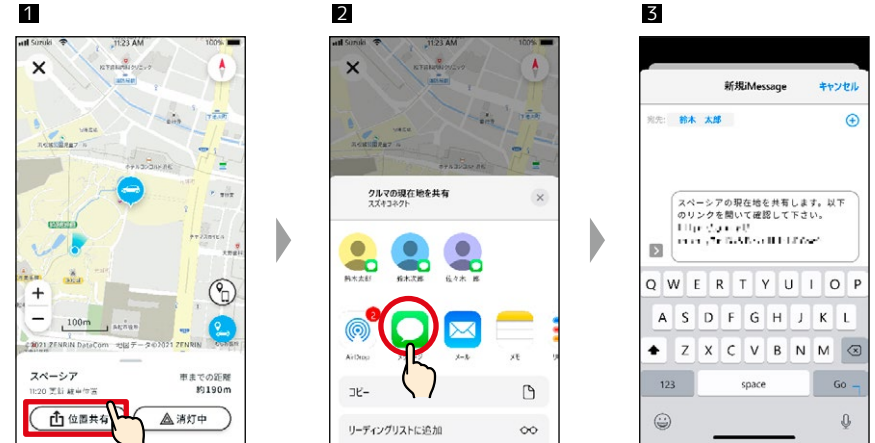
駐車位置確認画面で「消灯中」をタップします。

ボタンの表示が「点滅中」に変わり、ハザードランプが点滅します。

約30秒経過すると、ボタンの表示が「消灯中」に変わり、ハザードランプが消灯します。

2-7-2. 駐車位置共有

駐車位置を示したURLを、メッセージアプリ（SMS（ショートメッセージサービス）やメールなど）を使って送信することができます。口頭での説明が難しい場所でも、駐車位置を共有することでスムーズに合流することができます。



駐車位置確認画面で「位置共有」をタップします。

送信するアプリを選択します。

クルマの駐車位置を示した地図が開くURLを送信します。

2-8-1.設定画面



ご契約者

①	プロフィール	お名前やメールアドレスなどのお客様の登録情報を確認できます。 ⇒ 2-8-2. プロフィール アカウントの削除ができます。 ⇒ 5-2-1. アカウントの削除について
②	クルマの情報	総走行距離やナンバープレートなどのクルマの登録情報を確認できます。 ⇒ 2-8-3. クルマの情報
③	お気に入り店	お気に入り店の連絡先などを確認できます。お気に入り店に電話をかけたり、点検 / 車検 / 整備予約ページから申し込むことができます。(一部対応していない店舗もあります) ⇒ 2-8-4. お気に入り店
④	ドライバー認証	スズキコネクトアプリを安全にご利用いただくため、ご契約者本人が利用していることを定期的に確認します。 ⇒ 2-8-5. ドライバー認証
⑤	みまもるユーザー設定	一緒にクルマを使うご家族などを、みまもるユーザーとして招待したり、シェアする機能や登録ユーザーを管理したりすることができます。 ⇒ 2-8-6. みまもるユーザー設定
⑥	通知設定	うっかり通知やセキュリティ通知などの通知の設定をします。 ⇒ 2-8-7. 通知設定
⑦	テーマカラー設定	スズキコネクトアプリの外観をライトモードとダークモードから選択できます。 ⇒ 2-8-8. テーマカラー設定
⑧	リモートPIN	リモートPINを設定・変更できます。リモートPINは、本人確認を目的として、リモート操作時に入力したり、スズキトラブルサポート(コールセンター)への問い合わせ時に使用したりします。 ⇒ 2-8-9. リモートPIN
⑨	よくある質問	スズキコネクトアプリの使い方などのよくある質問を確認できます。 ⇒ 2-8-10. よくある質問
⑩	利用規約等	利用規約やプライバシーポリシー、著作権情報を確認できます。 ⇒ 2-8-11. 利用規約・プライバシーポリシー
⑪	ログアウト	スズキコネクトアプリからログアウトします。 ⇒ 2-8-12. ログアウト

2-8-2.プロフィール



設定画面で [プロフィール] をタップします。

お客様の会員登録情報が表示されます。
[アカウントの削除] をタップすると、アカウントの削除ができます。
⇒ 5-2-1. アカウントの削除について

2-8-3.クルマの情報



設定画面で [クルマの情報] をタップします。

クルマの総走行距離やナンバープレートなどの情報が表示されます。

アドバイス ●アカウントの削除は、会員 WEB ページから行うことができます。
⇒ 5-2-1. アカウントの削除について

アドバイス ●プロフィール、クルマの情報は、スズキコネクトアプリからは変更できません。登録情報は会員 WEB ページで変更することができます。

2-8-4.お気に入り店

お気に入り店の WEB サイトを見る (対応していない店舗もあります)



お気に入り店詳細画面で「ホームページを表示」をタップします。

お気に入り店に電話をかける

お気に入り店の点検 / 車検 / 整備予約ページを表示する (対応していない店舗もあります)



お気に入り店詳細画面で「点検 / 車検 / 整備予約ページを表示」をタップします。

⚠️アドバイス

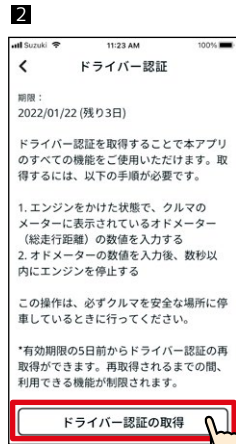
- スズキコネクトを契約するときに登録された店舗が、お気に入り店として表示されます。
- お気に入り店は、スズキコネクトアプリからは変更できません。お引越等でお気に入り店の変更が必要な場合は、変更を希望する店舗にお問い合わせください。

2-8-5.ドライバー認証

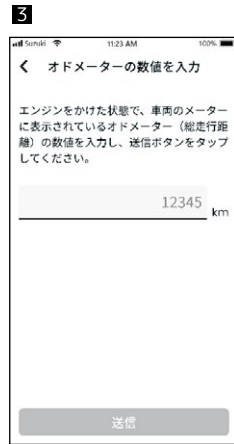
スズキコネクトアプリを安全にご利用いただくため、ご契約者本人が利用していることを定期的に確認します。設定はご利用のクルマへ移動し、おこなってください。



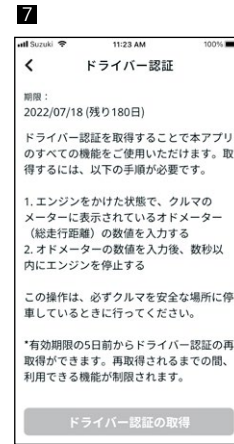
設定画面で [ドライバー認証] をタップします。



ドライバー認証画面が表示されたら [ドライバー認証の取得] をタップします。



オドメーターの入力画面が表示されます。



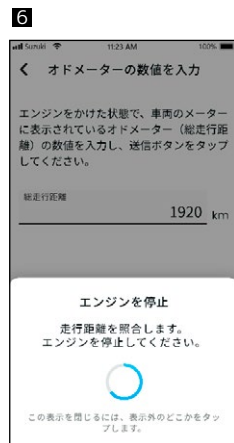
ドライバー認証画面に戻り、設定が完了します。



クルマのエンジンをかけた状態で、オドメーターの数値を入力します。



入力が終わったら [送信] をタップします。



数秒以内にエンジンを停止します。

⚠️注意 ●必ずクルマを安全な場所に停車しているときにおこなってください。

📌アドバイス ●ドライバー認証には有効期限（180日）があり、期限が切れると、以下の機能が利用できなくなります。

- リモート操作（エアコン操作、ドアロック、ハザードランプ消灯）
- 駐車位置確認（地図で駐車位置表示、駐車位置の共有、ハザードランプ点滅）

※以下の機能は175日目から利用できなくなります。

- 運転履歴（運転詳細情報表示、安全運転スコア表示）
- 総走行距離の確認

●有効期限の5日前からドライバー認証の設定をおこなうことができます。

2-8-6.みまもるユーザー設定

一緒にクルマを使うご家族や知人を「みまもるユーザー」として設定します。スズキコネクトアプリから招待メールを送り、メールを受け取った方が登録手続きを終えると設定が完了します。「みまもるユーザー」については、「1-2-6.ご契約者とみまもるユーザー」をご覧ください。

みまもるユーザーの招待

1 設定画面で「みまもるユーザー設定」をタップします。

2 「みまもるユーザーを追加」をタップします。

3 スマートフォンの連絡先から、みまもるユーザーとして設定したい方を選択し、シェアしたい機能を選んで「招待メールを送信」をタップすると招待メールが送信されます。

※一部の車両では利用できません
⇒ 4-3-1. リモートエアコンについて

4 「完了」をタップし、画面2に戻ります。

5 みまもるユーザーの一覧に追加され、招待中と表示されます。

みまもるユーザー詳細画面

1 みまもるユーザー一覧画面で、詳細を確認するユーザーを選択します。

2 このユーザーの設定状況が確認できます。
・見守り中
・招待中
・期限切れ

このユーザーに許可している機能を確認できます

招待中または期限切れのユーザーの場合、再度招待メールを送信できます。

みまもるユーザーから削除します。

みまもるユーザーにシェアする機能の設定

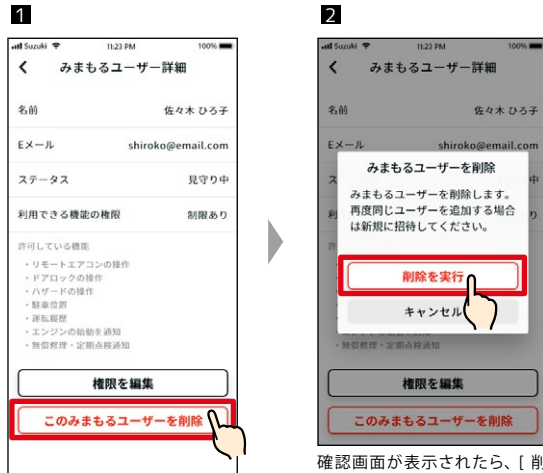
1 みまもるユーザー詳細画面で「権限を編集」をタップします。

2 利用を許可する機能を ON にし、「変更して保存」をタップします。

※一部の車両では利用できません
⇒ 4-3-1. リモートエアコンについて

アドバイス ●みまもるユーザーとして設定できるのは、4人までです。
●みまもるユーザーの招待の有効期限は、招待メールの送信から24時間です。

みまもるユーザーの削除



みまもるユーザー詳細画面で「このみまもるユーザーを削除」をタップします。

確認画面が表示されたら、「削除を実行」をタップします。このとき、削除されるみまもるユーザーにメールで通知されます。

2-8-7.通知設定

うっかり通知やセキュリティ通知などの通知の設定をします。



設定画面で「通知設定」をタップします。

通知設定画面が表示されます。

エンジン始動通知を ON にすると、時間帯を設定する画面が表示されます。



通知設定画面で「エンジン始動を通知」を ON にします。

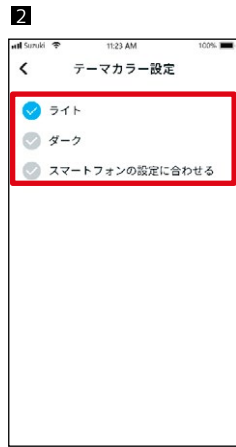
通知を行う曜日と時間帯を設定します。

2-8-8.テーマカラー設定

スズキコネクトアプリの外観をライトモードとダークモードから選択できます。

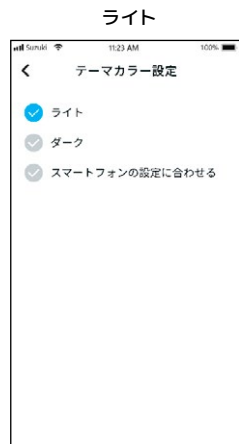


設定画面で [テーマカラー設定] をタップします。

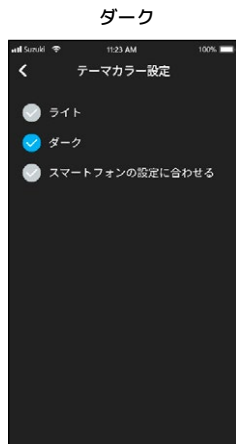


テーマ設定画面が表示されます。

● 「ライト」「ダーク」「スマートフォンの設定に合わせる」の中から選択できます。「スマートフォンの設定に合わせる」は、一部のAndroid OS 端末では表示されません。



ライト



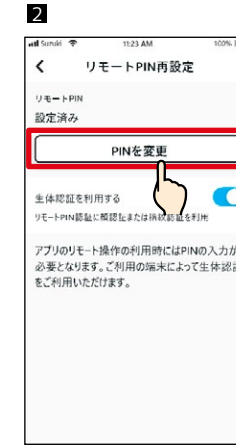
ダーク

2-8-9.リモートPIN

リモート PIN を設定・変更できます。リモート PIN は、本人確認を目的として、リモート操作時に入力したり、スズキトラブルサポートへの問い合わせ時に使用します。



設定画面で [リモートPIN] をタップします。



リモート PIN 再設定画面が表示されたら、[PIN を変更] をタップします。



パスワードを入力し、キーボードの確定キーをタップします。



新しいリモートPINを入力します。



確認のため、もう一度入力します。



リモート PIN の変更が完了します。自動的に画面 2 に戻ります。

2-8-10.よくある質問

スズキコネクトアプリに関するよくある質問を確認できます。



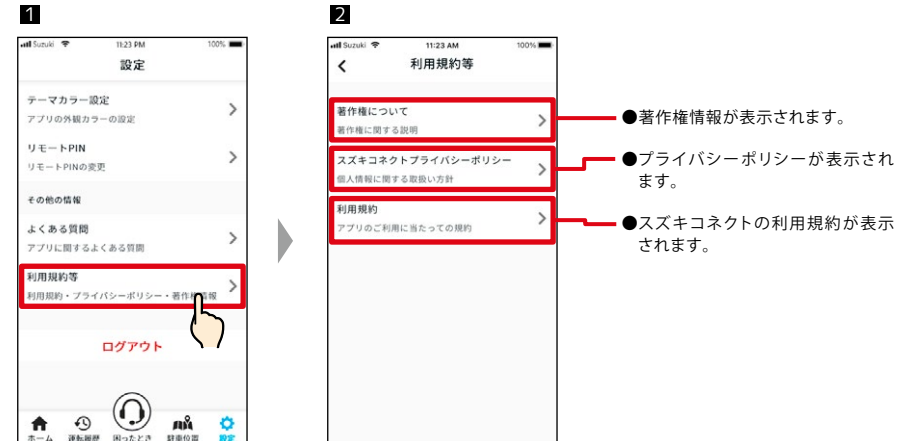
設定画面で [よくある質問] をタップします。

よくある質問の一覧が表示されます。確認したい質問を選択すると、回答が表示されます。

画面上部の入力欄をタップすると、フリーワードを入力して質問を探したり、各ジャンルの先頭にジャンプしたりできます。

2-8-11.利用規約・プライバシーポリシー

利用規約やプライバシーポリシー、著作権情報の確認ができます。スズキコネクトのご利用にはこれらに同意していただく必要がございます。

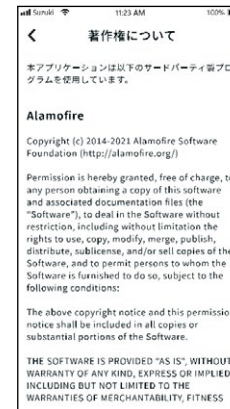


設定画面で [利用規約等] をタップします。

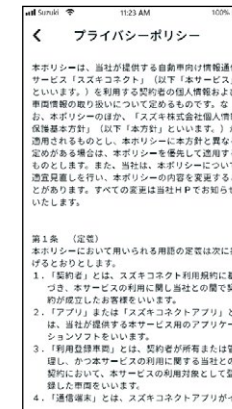
利用規約・プライバシーポリシー・著作権情報が表示されます。確認したい質問を選択すると、回答が表示されます。

- 著作権情報が表示されます。
- プライバシーポリシーが表示されます。
- スズキコネクトの利用規約が表示されます。

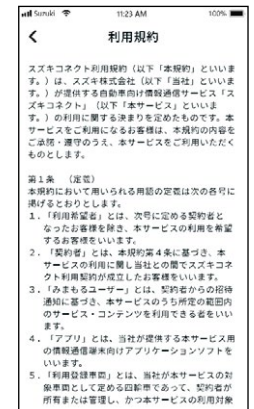
著作権について



プライバシーポリシー



利用規約



2-8.設定

2-8-12.ログアウト

スズキコネクトアプリからログアウトします。



設定画面で [ログアウト] をタップします。

確認画面が表示されます。再度 [ログアウト] をタップします。

スズキコネクトアプリからログアウトされ、ログイン画面に戻ります。

アドバイス ●アプリをご利用される際に、再度ログインが必要となります。

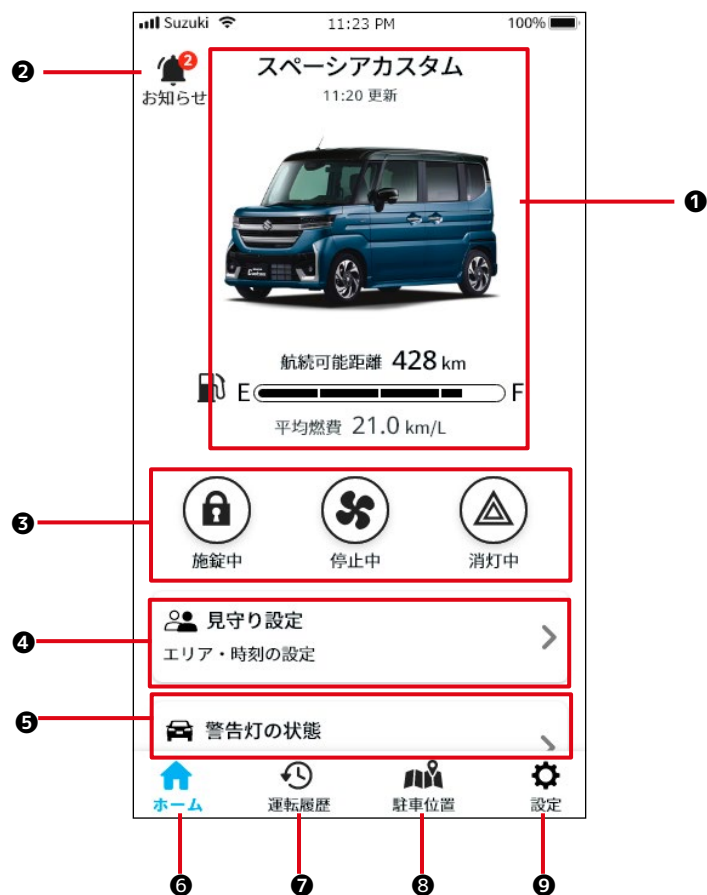
3

3章 スズキコネクタアプリの 使い方(みまもるユーザー)

3-1.ホーム画面

3-1-1.ホーム画面の説明

スズキコネクトアプリを起動するとホーム画面が表示されます。



アドバイス ●ご契約者とは、異なるホーム画面が表示されます。

主な機能

①	クルマの情報	見守るクルマの車種名、画像が表示され、ガソリン残量、航続可能距離、平均燃費を確認できます。複数のクルマが登録されている場合、利用するクルマを選択します。 ⇒ 4-1-1.クルマの切り替え
②	お知らせ	うっかり通知 *1 クルマから降りた後、ドアロックのし忘れやハザードランプの消し忘れがあると、スマートフォンに通知が届きます。 ⇒ 2-2-3.うっかり通知
		セキュリティ通知 *1 セキュリティアラームが作動したり、設定した時間帯にエンジンが始動するとスマートフォンに通知が届きます。 ⇒ 2-2-5.セキュリティ通知
		見守り通知 見守るクルマのエリア OUT / エリア IN / エリア不在の通知を確認することができます。 ⇒ 3-4-2.見守り通知
		その他の通知 *1 点検の案内やお客様のクルマに無償修理が公表された際、スマートフォンに通知が届きます。 ⇒ 2-2-6.無償修理のお知らせ ⇒ 2-2-7.点検のお知らせ
③	リモート操作と状態表示 *1	クルマから離れた場所でもスマートフォンで、エアコンやドアロック、ハザードランプの作動状態を確認したり、リモート操作したりすることができます。 ⇒ 2-3.リモート操作と状態表示
④	見守り設定	見守り通知を受けるエリアや時間を設定することができます。 ⇒ 3-4.見守り機能
⑤	警告灯の状態	見守るクルマの警告灯の状態を確認することができます。 ⇒ 3-5.警告灯の状態
⑥	ホーム	ホーム画面以外の画面が表示されているときにタップすると、ホーム画面に戻ります。
⑦	運転履歴 *1	運転時間や安全運転スコアなど、見守るクルマの運転履歴をスマートフォンで確認できます。 ⇒ 2-6.運転履歴
⑧	駐車位置 *1	スマートフォンで見守るクルマの駐車位置を確認することができます。また、駐車位置情報を共有することができます。 ⇒ 2-7.駐車位置
⑨	設定 *2	見守るクルマの車両情報(車種名、車両登録番号)や利用規約、よくある質問などを確認することができます。 ⇒ 3-6.設定

*1 ご契約者から利用を許可されているときに利用できる機能です。

*2 一部の機能は、ご契約者から利用を許可されているときに利用できます。

アドバイス ●みまもるユーザーとしてサービスを利用するには、ご契約者からの招待が必要です。
⇒ 1-2-6.ご契約者とみまもるユーザー
●ご契約者に利用を許可された機能を使うことができます。許可されていない機能はボタンがグレー表示されるなど使用できない状態で表示されます。

3-2.お知らせ

3章 スズキコネクタアプリの使い方 (みまもるユーザー)

3-2-1.お知らせ画面の説明

お知らせ一覧画面



ホーム画面で「お知らせ」をタップします。

お知らせ一覧画面で表示したいカテゴリーを選択します。

①	すべて既読にする	未読の通知をすべて既読にします。 ※このボタンは未読の通知があるときのみ表示されます。
②	カテゴリー	通知のカテゴリーを切り替えます。 ・セキュリティ ・操作履歴 ・その他
③	通知の表示エリア	各通知のタイトルと受信日時、本文の文頭が表示されます。詳細を確認する場合は、それぞれの通知をタップします。

※ 該当のカテゴリに未読のお知らせがある場合に、タブ部に赤い点が付きます。

通知の種類

セキュリティ	見守り通知	見守るクルマが設定エリアを出たとき、入ったとき、設定した時刻に不在のときにスマートフォンに通知されます。 ⇒ 3-2-2. 見守り通知
	警告灯点灯通知	見守るクルマのメーター内の警告灯が点灯すると、スマートフォンに通知が届きます。 ⇒ 2-2-2. 警告灯点灯通知
	うっかり通知*	見守るクルマのドアのロックをし忘れたり、ハザードランプを消し忘れたりしてクルマから離れた場合にスマートフォンに通知が届きます。 ⇒ 2-2-3. うっかり通知
	セキュリティ通知*	見守るクルマのセキュリティアラームが作動したときや、あらかじめ設定した時間帯に、エンジンが始動するとスマートフォンに通知が届きます。 ⇒ 2-2-5. セキュリティ通知
操作履歴	リモート操作に関する通知*	見守るクルマのリモート操作が正常に動作した、またはしなかったなどの操作結果がスマートフォンに通知されます。 ⇒ 2-2-4. リモート操作完了通知
その他	無償修理のお知らせ*	見守るクルマの無償修理やサービスキャンペーンのご案内を、スマートフォンに通知します。 ⇒ 2-2-6. 無償修理のお知らせ
	点検のお知らせ*	見守るクルマの車検と法定12か月点検の時期に合わせてスマートフォンに案内を通知します。 ⇒ 2-2-7. 点検のお知らせ

* ご契約者から利用を許可されているときに通知が届きます。通知の内容はご契約者に届く通知と同じです。

※各通知が未読の場合に赤い点が付きます。

3-3. リモート操作と状態表示

3-3-1. リモート操作と状態表示について

ご契約者から利用を許可されていると、ご契約者のアプリと同様に離れた場所からスズキコネクタアプリで見守るクルマを操作できます。許可されていない場合は作動状況を確認することができます。

リモート操作の使い方

リモート操作はホーム画面から利用できます。



- ドアロック操作
アプリからドアのロックができます。
⇒ 2.3.4. ドアロック操作
- ◎ドアがロックされていないときに、クルマまで戻らなくてもドアをロックできます。ドアロックのし忘れはスマートフォンに通知が届きます。
⇒ 2-2-3. うっかり通知
- リモートエアコン操作
アプリから車内のエアコンを作動させることができます。
⇒ 2-3-2. リモートエアコン操作
- ◎たとえば、夏の暑い時期、乗車前にエンジンを始動しエアコンを作動させることで、車内の温度を下げるができます。また、デフロスターとリヤデフォグガーの操作もできます。
- ※一部の車両では利用できません
⇒ 4-3-1. リモートエアコンについて
- ハザードランプ消灯/点滅
アプリからハザードランプの消灯/点滅ができます。
⇒ 2-3-3. ハザードランプ操作
- ◎ハザードランプを消灯し忘れていときに、クルマまで戻らなくても消灯することができます。ハザードランプの消し忘れはスマートフォンに通知が届きます。
⇒ 2-2-3. うっかり通知
- ◎また、クルマの駐車位置を確認するときにハザードランプを点滅させることができます。
⇒ 2-7-1. 駐車位置確認

ボタンの状態表示について

利用を許可されているとき	
	ドアがロックされています。
	ドアがロックされていません。
	エンジンが始動しています。(イグニッションが ON) そのため、ドアロックのリモート操作はできません。
	エアコンが停止しています。
	リモート操作により エアコンが作動しています。
	エンジンが始動しています。(イグニッションが ON) そのため、エアコンのリモート操作はできません。
	ハザードランプが消灯しています。
	ハザードランプが点滅しています。
	リモート操作により、ハザードランプが点滅しています。約 30 秒間点滅した後、自動的に消灯します。
	エンジンが始動しています。(イグニッションが ON) そのため、ハザードランプを消灯/点滅させるリモート操作はできません。
	リモート操作の処理中です。
利用を許可されていないとき	
	エンジンが始動しています。(イグニッションが ON) そのため、ドアのロック状態は不明です。
	ドアがロックされていません。
	エンジンが始動しています。(イグニッションが ON) そのため、リモート操作によるエアコンは作動していません。
	リモート操作により エアコンが作動しています。
	エンジンが始動しています。(イグニッションが ON) そのため、ハザードランプの点滅状態は不明です。
	ハザードランプが点滅しています。

アドバイス

- 利用を許可されていない場合は、リモート操作ボタンのボタンのフチの部分がないアイコンの形で表示されます。

注意




- リモート操作は操作してから機能が実行されるまで時間がかかる場合があります。

3-4.見守り機能

3-4-1.見守り機能について

見守り機能は、ご契約者の運転状況を見守りたいときに役立つ機能です。みまもるユーザーは、以下の場合に見守り通知を受け取ることができます。 ⇒ 3-4-2.見守り通知

見守り設定の種類

1	エリア OUT	見守るクルマが指定したエリアから出た場合に通知が届きます。 
2	エリア IN	見守るクルマが指定したエリアに入った場合に通知が届きます。 
3	エリア不在	見守るクルマが指定した時刻で指定の範囲に不在であれば通知が届きます。 

3-4-2.見守り通知

見守り通知は、ご契約者の運転状況を見守りたいときに役立ちます。たとえば、離れて暮らすご家族の「出発した」、「帰った」、「いつもの帰宅時間に不在」をみまもるユーザーのスマートフォンに通知します。

見守り通知～エリア OUT 通知 / エリア IN 通知～

- 指定した時間帯に見守るクルマが設定エリアを出る / エリアに入るときにみまもるユーザーとして登録された方のスマートフォンに通知します。
⇒ 3-4-4. 見守り設定 (エリア OUT・エリア IN)

◎たとえば、ご家族の勤務先周辺と自宅周辺をエリア設定しておくことで、仕事が終わって勤務先エリアを出たときにスマートフォンに通知がくるので、帰宅時間の予測に役立ちます。また、自宅エリアに入ってきたときにもスマートフォンに通知が来るので無事に帰ってきていることを確認できます。



表示された通知をタップすることで、詳細を確認できます。

見守り通知～エリア不在通知～

- 指定した時刻に見守るクルマが設定エリア内に不在の場合にみまもるユーザーとして登録された方のスマートフォンに通知します。
⇒ 3-4-5. 見守り設定 (エリア不在)

◎たとえば、離れて暮らすご家族の自宅周辺をエリア設定し、普段なら帰宅している時刻を設定します。指定した時刻に帰宅していないときにみまもるユーザーのスマートフォンに通知します。



表示された通知をタップすることで、詳細を確認できます。

⚠注意 ●作成できる見守り設定は5件までです。

📌アドバイス ●この通知はスズキコネクトアプリを起動しなくても表示されます(プッシュ通知)
●プッシュ通知の表示が消えてしまっても、ホーム画面の[お知らせ]から確認できます。
⇒ 3-2-1. お知らせ画面の説明

3-4.見守り機能

3-4-3.見守り設定について

みまもるユーザーは、見守り通知のエリアや時間を設定することができます。

見守り設定



ホーム画面で「見守り設定」をタップします。

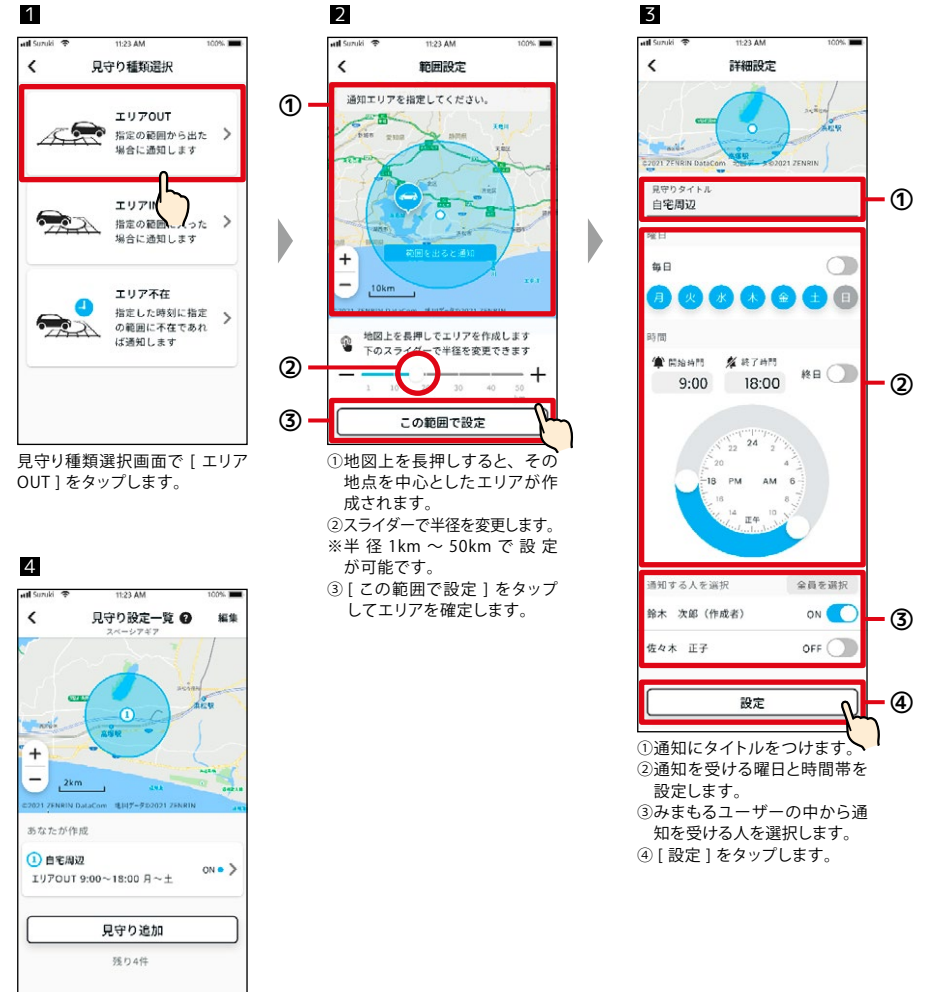
「見守りを作成」をタップします。

※上の画面は、初めて見守り設定をされる場合に表示されます。すでに設定済みの場合は、見守り設定一覧画面が表示されます。

見守り種類選択画面が表示されます。設定する見守り通知の種類を選択します。
⇒ 3-4-4. 見守り設定 (エリア OUT・エリア IN)
⇒ 3-4-5. 見守り設定 (エリア不在)

3-4-4.見守り設定(エリアOUT・エリアIN)

見守り設定(エリア OUT) の操作手順



見守り種類選択画面で「エリアOUT」をタップします。

- ① 地図上を長押しすると、その地点を中心としたエリアが作成されます。
- ② スライダーで半径を変更します。※半径 1km ~ 50km で設定が可能です。
- ③ 「この範囲で設定」をタップしてエリアを確定します。

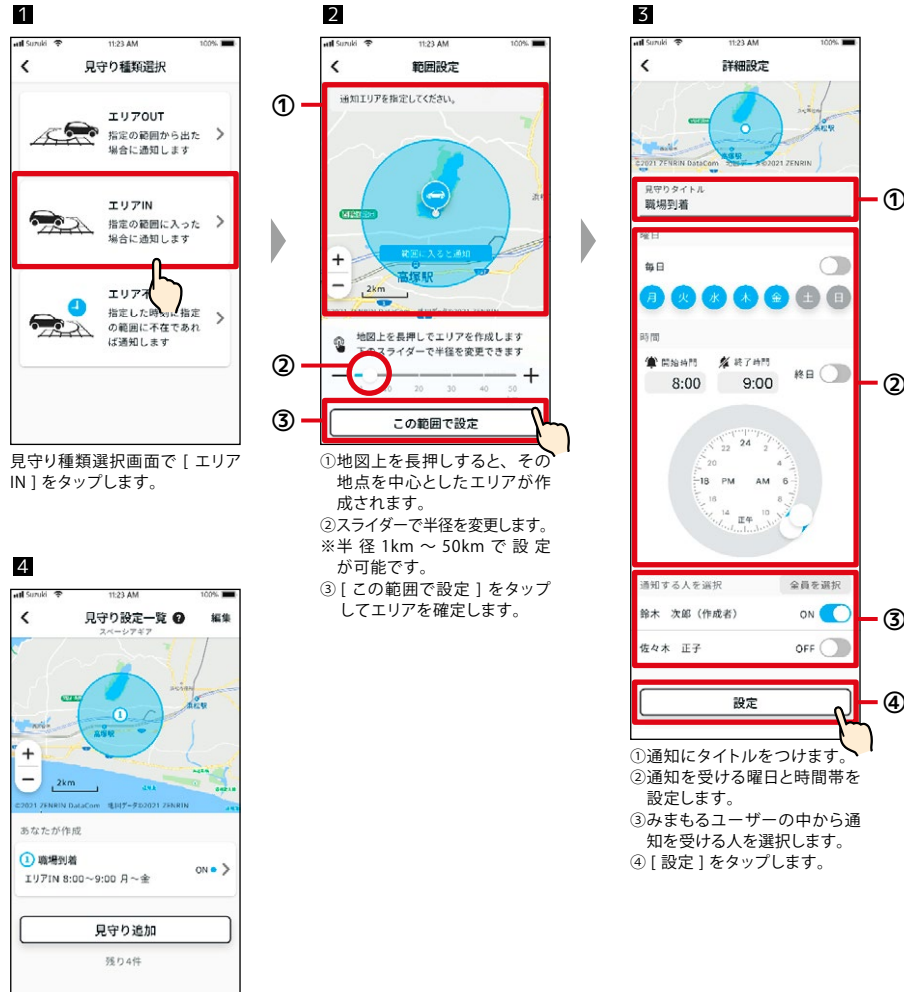
見守り設定一覧画面に追加されます。

- ① 通知にタイトルをつけます。
- ② 通知を受ける曜日と時間帯を設定します。
- ③ みまもるユーザーの中から通知を受ける人を選択します。
- ④ 「設定」をタップします。

アドバイス ●作成できる見守り設定は 5 件までです。

3-4-4.見守り設定(エリアOUT・エリアIN)

見守り設定(エリア IN) の操作手順



見守り種類選択画面で「エリアIN」をタップします。

- ① 地図上を長押しすると、その地点を中心としたエリアが作成されます。
- ② スライダーで半径を変更します。※半径 1km ~ 50km で設定が可能です。
- ③ 「この範囲で設定」をタップしてエリアを確定します。

見守り設定一覧画面に追加されます。

- ① 通知にタイトルをつけます。
- ② 通知を受ける曜日と時間帯を設定します。
- ③ みまもるユーザーの中から通知を受ける人を選択します。
- ④ 「設定」をタップします。

見守り設定の変更



見守り設定一覧画面で変更したい設定をタップします。

見守り設定詳細画面が表示されたら、「編集」をタップします。

見守り設定編集画面が表示されたら内容を変更し、「保存」をタップします。
※画面左上の「<」をタップすると、変更を破棄して見守り設定詳細画面に戻ります。

画像3の設定で「保存」を押さずに「<」を押すと、変更した設定を破棄するかどうかの確認画面が表示されます。

アドバイス ●見守り設定の変更は、通知先の変更をすべてのみまもるユーザーが行うことができますが、それ以外の設定項目は作成した本人だけが変更できます。

3-4-4.見守り設定(エリアOUT・エリアIN)

見守り設定の削除



見守り設定一覧画面で削除したい設定をタップします。

見守り設定詳細画面が表示されたら、[編集]をタップします。

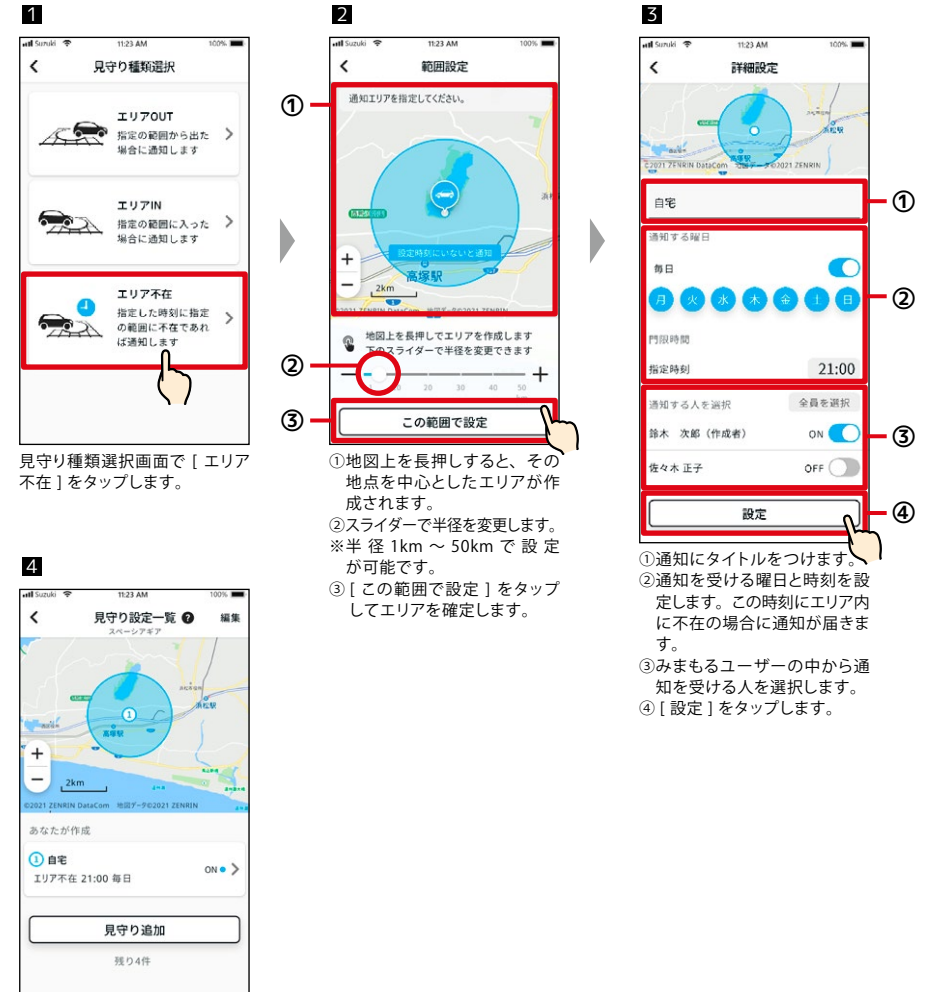
見守り設定編集画面が表示されたら内容を変更し、[この通知設定を削除]をタップします。

確認画面が表示されます。[削除を実行]をタップすると、削除された見守り設定一覧画面に戻ります。

アドバイス ●見守り通知の削除は、見守り設定一覧（画面1）の右上の[編集]を押すと、削除するものを選ぶことができます。
●見守り設定は、作成者本人が削除できます。

3-4-5.見守り設定(エリア不在)

見守り設定(エリア不在)の操作手順



見守り種類選択画面で[エリア不在]をタップします。

①地図上を長押しすると、その地点を中心としたエリアが作成されます。
②スライダーで半径を変更します。※半径1km～50kmで設定が可能です。
③[この範囲で設定]をタップしてエリアを確定します。

①通知にタイトルをつけます。
②通知を受ける曜日と時刻を設定します。この時刻にエリア内に不在の場合に通知が届きます。
③みまもるユーザーの中から通知を受ける人を選択します。
④[設定]をタップします。

見守り設定一覧画面に追加されます。

アドバイス ●見守り設定（エリア不在）は、エリアOUT・エリアINと同様の手順で変更および削除ができます。
⇒ 3-4-4.見守り設定(エリアOUT・エリアIN)

3-5. 警告灯の状態

3-5-1. 警告灯の状態

見守るクルマのメーター内にある警告灯の点灯状態を確認することができます。警告灯の状態画面から、点灯している警告灯の情報を確認できます。

警告灯点灯の状態



警告灯が点灯していない場合でも、ホーム画面から警告灯が点灯していないことを確認できます。



3-6-1.設定について



各種設定

①	プロフィール *	お名前やメールアドレスなどのお客様の登録情報を確認できます。 ⇒ 3-6-2. プロフィール アカウントの削除ができます。 ⇒ 5-2-1. アカウントの削除について
②	クルマの情報	総走行距離やナンバープレートなどの見守るクルマの登録情報を確認できます。 みまもるユーザーをやめることができます。 ⇒ 3-6-3. クルマの情報
③	お気に入り店	見守るクルマのお気に入り店の連絡先などを確認できます。お気に入り店に電話をかけることができます。 ⇒ 3-6-4. お気に入り店
④	通知設定	うっかり通知やセキュリティ通知などの通知の設定をします。 ⇒ 3-6-5. 通知設定
⑤	テーマカラー設定 *	スズキコネクタアプリの外観をライトモードとダークモードから選択できます。 ⇒ 2-8-8. テーマカラー設定
⑥	リモート PIN*	リモート PIN を設定・変更できます。リモート PIN は、本人確認を目的として、リモート操作時に入力するのに使用したりします。 ⇒ 2-8-9. リモート PIN
⑦	よくある質問 *	スズキコネクタアプリの使い方などのよくある質問を確認できます。 ⇒ 2-8-10. よくある質問
⑧	利用規約等 *	みまもるユーザー向け利用規約や著作権情報を確認できます。 ⇒ 2-8-11. 利用規約・プライバシーポリシー
⑨	ログアウト *	スズキコネクタアプリからログアウトします。 ⇒ 2-8-12. ログアウト

* ①および⑤～⑨については、それぞれご契約者の設定ページをご参照ください。操作方法は共通です。

3-6-2. プロフィール



設定画面で [プロフィール] をタップします。

みまもるユーザーの登録情報が表示されます。

3-6-3. クルマの情報



設定画面で [クルマの情報] をタップします。

見守るクルマの登録情報が表示されます。

みまもるユーザーを辞退する

みまもるユーザーは、アプリからいつでも辞退できます。すべての機能の利用を停止します。



クルマの情報画面で [このクルマのみまもるユーザーを辞退] をタップします。

確認画面が表示されます。[辞退する] をタップすると、このクルマの見守りをやめることができます。

- アドバイス**
- プロフィールはスズキコネクトアプリからは変更できません。会員 WEB ページで変更できます。
 - みまもるユーザーを辞退したことは、ご契約者のスマートフォンに通知します。
 - みまもるユーザーとして再度利用したい場合は、ご契約者へ再度招待するようご依頼ください。スズキコネクトアプリからの依頼はできません。

3-6-4.お気に入り店



1

設定画面で [お気に入り店] をタップします。



2

お気に入り店詳細画面が表示されます。

- お気に入り店に電話をかけることができます。
- お気に入り店の WEB サイトを見ることができます (対応していない店舗もあります)。

3-6-5.通知設定



1

設定画面で [通知設定] をタップします。



2

- ドアロックし忘れのうっかり通知
- ハザードランプ消し忘れのうっかり通知
- エンジン始動通知
- セキュリティアラーム通知 見守るクルマのセキュリティアラームが作動した場合に通知します。
- 無償修理のお知らせ
- 定期点検のお知らせ

アドバイス ●お気に入り店とは、主にみまもるユーザーが見守るクルマを購入した店舗のことです。お引越等により、みまもるユーザーの依頼で変更されることがあります。

アドバイス ●ご契約者から利用を許可されていない機能では、設定項目がグレーで表示され切替できません (通知は届きません)
●エンジン始動通知、無償修理のお知らせ、定期点検のお知らせは、ご契約者が通知を ON にしていない場合は、みまもるユーザーは通知を受け取ることはできません。
●エンジン始動通知は、ご契約者が設定している曜日や日時間帯で、見守るクルマのエンジンが始動したときに通知が届きます。

4

4章 スズキコネクタアプリの 使い方(その他)

4-1.クルマを複数台利用する場合

4-1-1.クルマの切り替え

2台以上のクルマでスズキコネクトをご利用の場合、ホーム画面に表示するクルマを切り替えます。



ホーム画面で、車種名が表示されている箇所をタップします。

ご利用中のクルマが表示されたら、スズキコネクトアプリで表示するクルマを選択します。このとき、クルマの画像の下には、それぞれのナンバープレートが表示されます。

ホーム画面の表示が選択したクルマに変わります。

4-1-2.お知らせ

お知らせ一覧画面に表示するクルマを選択できます。



ホーム画面で「お知らせ」をタップします。

お知らせの通知一覧画面が表示されたら、をタップします。

お知らせ一覧を表示したいクルマを選択します。切り替える前は、すべてのクルマの通知が表示されています。



選択したクルマのお知らせ一覧が表示されます。
⇒ 2-2. お知らせ

アドバイス

- スズキコネクトアプリでは、クルマの追加（新たにサービス利用開始したり、みまもるユーザーとして登録すること）はできません。会員 WEB ページから行います。
- クルマを削除する場合は、以下をご参照ください。
 - ご契約車両の解約 ⇒ 5-1-1. 解約について
 - みまもるユーザーの辞退 ⇒ 3-6-3. クルマの情報
- 複数のクルマをお持ちの場合、共通で操作できる機能があります。
 - 通知：同じユーザー ID（メールアドレス）で登録しているすべてのクルマの通知がスマートフォンに届きます。
 - お知らせ一覧：すべてのクルマの通知が、お知らせ一覧画面から確認できます。クルマごとに表示を絞り込むこともできます。 ⇒ 4-1-2. お知らせ
 - 設定：設定の操作をする際にクルマを選択します。 ⇒ 4-1-3. 設定

アドバイス

- 複数のクルマをお持ちの場合、お知らせの詳細画面には、どのクルマの通知かわかりやすくするために、車両名とナンバープレートが表示されます。

4-1-3.設定

設定画面で、クルマごとに設定/確認できる項目については、クルマを選択して設定します。



⇒ 2-8. 設定

🔊 アドバイス ●クルマを複数台ご利用の場合は、以下の設定画面の項目でクルマを選択する画面が表示されます。

- クルマの情報
- お気に入り店
- ドライバー認証
- みまもるユーザー設定
- 通知設定

4-2-1. ユーザーID(メールアドレス)・パスワードを忘れたとき

ユーザーID(メールアドレス)を忘れたとき

お問い合わせ窓口にお電話でお問い合わせください。
 スズキトラブルサポート：0120-40-2239（フリーダイヤル・24時間365日）

パスワードを忘れたとき

以下の手順に従ってパスワードを再設定します。

1 ログイン画面で、「ユーザーID(メールアドレス)、パスワードをお忘れの方」をタップします。

2 ユーザーID欄にメールアドレスを入力し、「次へ」をタップします。

3 メールアドレスに送信された認証コードを入力します。
 ①メールアドレスを入力し直すときにタップします。
 ②認証コードを再送信する場合にタップします。

4 新しいパスワードを入力し、「パスワードを再設定」をタップします。使えない文字などが使用されているときはエラーが表示されます。

5 パスワードの再設定が完了します。

アドバイス ●パスワードのルールについて
 - 前回設定したパスワードと同じでは設定できません。
 - 半角英数8文字以上で、アルファベットと数字を1文字以上含むもので設定できます。(一部の記号も使用可能)

4-3-1. リモートエアコンについて


車両の構造や装備により、一部の車両ではリモートエアコンの機能が利用できません。スズキコネクトアプリの機能が異なります。

ホーム画面（リモートエアコンを利用できない車両）




ホーム画面（リモートエアコンを利用できる車両）




リモートエアコンのボタン（)の有無が機能の差を表します。

- 該当する車両、グレード
 - ・ スイフト（2023年12月発売）
 - HYBRID MX のマニュアル車
 - XG
- ⇒ 1-3. 対応車種

- アプリ機能の差異（リモートエアコンを利用できない車両の場合）
 - ご契約者の機能
 - ・ ホーム画面の表示 ⇒ 2-1. ホーム画面
 - リモートエアコンの操作ボタン（)が表示されません。
 - ・ 受信しないお知らせ
 - リモートエアコンの操作に関する通知 ⇒ 2-2-4. リモート操作完了通知
 - ・ リモート操作
 - リモートエアコン操作 ⇒ 2-3-2. リモートエアコン操作
 - リモートエアコンの操作画面がありません。
 - ・ 設定
 - みまもるユーザーの招待・設定でリモートエアコンの設定ができません。 ⇒ 2-8-6. みまもるユーザー設定

みまもるユーザーの機能

- ・ ホーム画面の表示 ⇒ 3-1. ホーム画面
 - リモートエアコンの操作ボタン（)が表示されません。
- ・ 受信しないお知らせ ⇒ 2-2-4. リモート操作完了通知
 - リモートエアコンの操作に関する通知
- ・ リモート操作 ⇒ 2-3-2. リモートエアコン操作
 - リモートエアコン操作
 - リモートエアコンの操作画面がありません。

4-4-1. メンテナンス中のアプリの利用について

車両のメンテナンス入庫時はスズキコネクトの利用を一時停止することがあります。停止中はリモート操作や通知の機能などのサービスが利用できなくなります。メンテナンス作業が終わると、自動的にサービスを利用できるようになります。

利用制限中のアプリ画面 (ご契約者)



- ◎メンテナンス中の表示内容、利用できない機能
 - ・ホーム画面の表示 ⇒ 2-1. ホーム画面
画面全体がグレー表示され、利用できなくなる機能はボタンが押せなくなります。
※ 航続可能距離、平均燃費は表示されません。
※ ガソリン残量はメンテナンス前の残量で表示されます。
 - ・受信しないお知らせ
 - 警告灯点灯通知 ⇒ 2-2-2. 警告灯点灯通知
 - うっかり通知 ⇒ 2-2-3. うっかり通知
 - セキュリティ通知 ⇒ 2-2-5. セキュリティ通知
 - ・リモート操作 ⇒ 2-3. リモート操作と状態表示
リモートエアコン操作、ハザードランプ操作、ドアロック操作
 - ・警告灯の状態の確認 ⇒ 2-4. 警告灯の状態
 - ・困ったとき ⇒ 2-5. 困ったときは
 - ・駐車位置の確認 ⇒ 2-7. 駐車位置
 - ・設定 ⇒ 2-8. 設定
- メンテナンス中も利用できるアプリ機能
 - ・運転履歴の確認 ⇒ 2-6. 運転履歴
 - ・お知らせ内容の確認 ⇒ 2-2. お知らせ
 - ・受信するお知らせ
 - 無償修理のお知らせ ⇒ 2-2-6. 無償修理のお知らせ
 - 点検のお知らせ ⇒ 2-2-7. 点検のお知らせ
 - ・クルマの切り替え (複数台利用時) ⇒ 4-1-1. クルマの切り替え

利用制限中のアプリ画面 (みまもるユーザー)



- ◎メンテナンス中の表示内容、利用できない機能
 - ・ホーム画面の表示 ⇒ 2-1. ホーム画面
画面全体がグレー表示され、利用できなくなる機能はボタンが押せなくなります。
※ 航続可能距離、平均燃費は表示されません。
※ ガソリン残量はメンテナンス前の残量で表示されます。
 - ・受信しないお知らせ
 - 見守り通知 ⇒ 3-3-2. 見守り通知
 - 警告灯点灯通知 ⇒ 2-2-2. 警告灯点灯通知
 - うっかり通知 ⇒ 2-2-3. うっかり通知
 - セキュリティ通知 ⇒ 2-2-5. セキュリティ通知
 - ・見守り機能 ⇒ 3-3. 見守り機能
 - ・リモート操作 ⇒ 2-3. リモート操作と状態表示
リモートエアコン操作、ハザードランプ操作、ドアロック操作
 - ・警告灯の状態の確認 ⇒ 2-4. 警告灯の状態
 - ・駐車位置の確認 ⇒ 2-7. 駐車位置
 - ・設定 ⇒ 2-8. 設定
- メンテナンス中も利用できるアプリ機能
 - ・運転履歴の確認 ⇒ 2-6. 運転履歴
 - ・お知らせ内容の確認 ⇒ 2-2. お知らせ
 - ・受信するお知らせ
 - 無償修理のお知らせ ⇒ 2-2-6. 無償修理のお知らせ
 - 点検のお知らせ ⇒ 2-2-7. 点検のお知らせ
 - ・クルマの切り替え (複数台利用時) ⇒ 4-1-1. クルマの切り替え



注意

●スズキ緊急通報 (ヘルプネット®) はメンテナンス中でも利用できます。
⇒ 1-2-3. スズキ緊急通報 (ヘルプネット®)

4-5-1. iOS端末をお使いの方

「通知の許可」、「位置情報の利用許可」、「生体認証 (Face ID・Touch ID) の使用許可」は、スズキコネクトアプリの設定からは変更することができません。スマートフォンの設定を変更していただく必要があります。

ここでは、iOS バージョン 16.1.1 における手順を記載しています。

通知の許可の手順

通知を許可することで、スマートフォンへの通知が利用できるようになります。

1. スマートフォンの [設定アプリ] > [通知] の順にタップします。
2. 下にスクロールし、[スズキコネクト] をタップします。
3. [通知を許可] を ON にします。

位置情報の利用許可の手順

位置情報の利用を許可することで、駐車位置確認や見守り通知の設定での位置情報の表示や距離の計算ができるようになります。

1. スマートフォンの [設定アプリ] > [プライバシーとセキュリティ] > [位置情報サービス] の順にタップします。
2. [位置情報サービス] が ON になっていることを確認します。
3. 下にスクロールし、[スズキコネクト] をタップします。
4. [この App の使用中] をタップします。

生体認証 (Face ID・Touch ID) の使用許可の手順

生体認証の使用を許可することで、リモート操作をする際により簡単に操作いただけるようになります。

1. スマートフォンの [設定アプリ] > [Face ID とパスコード] または [Touch ID とパスコード] の順にタップし、パスコードの入力画面が表示された場合は入力します。
2. [その他の App] をタップします。
3. [スズキコネクト] を ON にします。



アドバイス

●生体認証 (Face ID・Touch ID) を使用するには、パスコードを ON にする必要があります。

パスコードは、iOS 端末のロックを解除する際にセキュリティを向上させるために入力する英数字のことです。

パスコードを ON にするには、以下の手順を行ってください。

1. スマートフォンの [設定アプリ] > [Face ID とパスコード] または [Touch ID とパスコード] の順にタップします。
2. 下にスクロールし、[パスコードをオンにする] をタップします。
3. 新しく設定するパスコードを入力します。

4-5-2. Android端末をお使いの方

「通知の許可」、「位置情報の利用許可」、「省電力モードの解除」は、スズキコネクトアプリの設定からは変更することができません。スマートフォンの設定を変更していただく必要があります。

ここでは、Google Pixel 5 (Android バージョン 11) における手順を記載しています。

通知の許可の手順

通知を許可することで、スマートフォンへの通知が利用できるようになります。

1. スマートフォンの [設定アプリ] > [アプリと通知] > [アプリ情報] の順にタップします。
2. スクロールし、[スズキコネクト] をタップします。
3. [スズキコネクトのすべての通知] を ON にします。

位置情報の利用許可の手順

位置情報の利用を許可することで、駐車位置確認や見守り通知の設定での位置情報の表示や距離の計算ができるようになります。

1. スマートフォンの [設定アプリ] > [位置情報] の順にタップします。
2. [位置情報の使用] が ON になっていることを確認します。
3. [位置情報へのアプリのアクセス] > [スズキコネクト] をタップします。
4. [アプリの使用のみ許可] をタップします。

省電力モードの解除の手順

「通知の許可の手順」や「位置情報の利用許可の手順」を行っても、通知が届かなかったり位置情報が利用できない場合があります。この場合、省電力モードが ON になっている可能性があるため、省電力モードを OFF にしてください。

1. スマートフォンの [設定アプリ] > [電池] の順にタップします。
2. [バッテリーセーバー] をタップします。
3. [今すぐ OFF にする] をタップします。



アドバイス

●設定方法は、スマートフォンにより異なる場合があります。詳しくは、ご利用中のスマートフォンの取扱説明書をご確認ください。

5

5章 解約・アカウントの 削除について

5-1-1.解約について

以下の場合、必ずスズキコネクットの解約を行ってください。

- ・スズキコネクットの利用を停止したい場合
- ・クルマの売却／譲渡の場合

スズキコネクットの解約手順

スズキコネクットの解約は、会員 WEB ページ（<https://wb01cs.sc.jp.connect.suzuki/portal/userlogin>）から行うことができます。

会員 WEB ページ



1 ログイン画面で「ログイン」ボタンを押します。

2 ホーム画面が表示されたら、解約したいクルマの横にある「>」を押します。

3 クルマの詳細画面で「スズキコネクットを解約」ボタンを押します。

スズキコネクットアプリにログインするユーザー ID（メールアドレス）とパスワードで会員 WEB ページにログインします。

ホーム画面が表示されたら、解約したいクルマの横にある「>」を押します。

下にスクロールし、「スズキコネクットを解約」を押して解約手続きに進みます。

⚠️注意

- スズキコネクットを解約すると、解約を受け付けた時点で、スズキ緊急通報（ヘルプネット®）やスズキコネクットアプリなどすべてのコネクテッドサービスがご利用できなくなります。会員 WEB ページは、アカウントを削除していなければ、ユーザー ID（メールアドレス）とパスワードでログインすることができます。

📌アドバイス

- スズキコネクットの解約はいつでも可能です。
- 会員に関する説明はこちらをご覧ください。
⇒ 1-2-6. ご契約者と みまもるユーザー
- スズキコネクットを解約した後も、再度契約することでサービスをご利用できます。契約する場合は、スズキコネクット店にお問い合わせください。

5-2. アカウントの削除

5-2-1. アカウントの削除について

アカウントの削除手順（スズキコネクタアプリから行う場合）

スズキコネクタのアカウントの削除はスズキコネクタアプリから行うことができます。



アドバイス

- スズキコネクタアプリからアカウントを削除すると、スズキコネクタの解約も同時に行われます。
- アカウントの削除の処理には時間がかかる場合があります。アカウントの削除が完了すると、スズキコネクタアプリにログインできなくなります。
- スズキコネクタに登録されるお客様情報は、契約情報の他に、氏名、メールアドレスなどのお客様自身の情報があります。これらを削除することを、アカウントの削除といいます。アカウントに関する説明はこちらをご覧ください。
⇒ 1-2-6. ご契約者とみまもるユーザー
- 削除された情報を復元することはできません。

アカウントの削除手順（会員 WEB ページから行う場合）

スズキコネクタのアカウントの削除は、会員 WEB ページ (<https://wb01cs.sc.jp.connect.suzuki/portal/userlogin>) から行うことができます。

会員 WEB ページ



スズキコネクタアプリにログインするユーザー ID（メールアドレス）とパスワードで会員 WEB ページにログインします。

ホーム画面が表示されたら、お客様情報の横にある「詳細」>「編集・削除」の順に押します。

下にスクロールし、「ユーザーアカウントを削除する場合はこちらから」を押して、アカウントの削除を行います。

アドバイス

- アカウントを削除すると、会員 WEB ページにログインできなくなり、車両の追加や過去のご契約を閲覧することができなくなります。
- アカウントを削除せず、スズキコネクタの解約のみを行った場合は、会員 WEB ページで以前ご契約されていた車両を閲覧することができます。

6

6章 ライセンス情報

6-1. ライセンス情報

6-1-1. ライセンス情報について

お車に搭載された車載通信機器はフリー/オープンソースソフトウェアを含んでいます。フリー/オープンソースソフトウェアのライセンス情報やソースコードの両方またはどちらか片方は以下のURLで入手することができます。

<https://www.denso-ten.com/support/source/oem/sg1/>

6-1-2. 地図利用規約

本アプリでは、株式会社ゼンリン および 株式会社ゼンリンデータコム の地図ソフト (Mobile SDK) を利用して開発しております。

地図利用規約

本アプリにより提供される地図データ (「データ」) のご利用前に、以下の規約を必ずお読み下さい。以下の規約は、本アプリの利用者 (「利用者」) とスズキ株式会社 (「当社」) とのデータの利用に関する契約の条件となります。本規約すべてにご同意いただいた場合のみデータをご利用下さい。データを利用された場合は本規約にご同意いただいたものとしします。

第1条 (データの著作権及び使用許諾)

- データの著作権は株式会社ゼンリン又はこれに権利を許諾する第三者に帰属します。
- 当社は、利用者に対して、アプリ上で表示されたデータを Web ブラウザで閲覧する権利を許諾します。なお、利用者はデータについて、これら以外のいかなる権利も取得するものではありません。

第2条 (遵守事項)

利用者は以下の事項を遵守するものとしします。

- 前条で明示的に許諾される場合を除き、方法の如何を問わず、データの全部又は一部を複製 (印刷を含む。)、転記、抽出、加工、改変、翻案、送信その他の利用をしないこと。
- 有償・無償を問わず、また、譲渡、使用許諾、送信その他方法の如何を問わず、データ (その全部又は一部の複製物、出力物、抽出物その他利用物を含む) を第三者に利用させないこと。
- 印刷した地図の大きさは A3 サイズ以下とすること。

第3条 (保証)

利用者は、データは必ずしも利用者の使用目的又は要求を満たすものではなくまたすべてが正確かつ完全ではないこと及び当社はこれらがあってもデータの交換・修補・代金返還その他の責任を負わないことを了承するものとしします。

第4条 (本アプリの停止等)

- 当社は定期的に本アプリの保守・点検を行う際、一時的に本サービスの全部又は一部を中断することができるものとしします。
- 当社は次の各号の何れかに該当する場合は、利用者に事前の通知をすることなく一時的に本アプリ運営の全部又は一部を中断することができるものとしします。
 - 本アプリの保守・点検を緊急に行う場合。
 - 火災・停電等の事故、地震・洪水等の天災、戦争、暴動、労働争議等により、本アプリの運営が不可能となった場合。

- 当社が、運用上又は技術上やむを得ず本アプリの運営一時中断が必要であると判断した場合。
- 本アプリの障害等により、本アプリの運営ができなくなった場合。
- 当社は、当社の裁量によって、本アプリの運営を終了することができるものとします。

※本アプリの地図の著作権は、株式会社ゼンリン、株式会社ゼンリンデータコム又はこれらに権利を許諾する第三者に帰属します。

※地図の作成に当たっては、国土地理院長の承認を得て、同院発行の 50 万分の 1 地方図及び 2 万 5 千分の 1 地形図を使用しました。(平 29 情使 第 444 - B23 号)

6-1-3. 商標について

- ヘルプネット® は、株式会社日本緊急通報サービスが提供する緊急通報サービスです。ヘルプネット® は同社の登録商標です。
- D-Call Net® は認定 NPO 法人 救急ヘリ病院ネットワーク (HEM-Net) の登録商標です。
- Apple、Apple のロゴ、iPhone は、米国および他の国々で登録された Apple Inc. の商標です。App Store は、Apple Inc. のサービスマークです。
- iPhone の商標は、アイホン株式会社のライセンスに基づき使用されています。
- iOS は、Apple Inc. の OS 名称です。IOS は、Cisco Systems, Inc. の米国およびその他の国における登録商標または商標であり、ライセンスに基づき使用されています。
- Google、Google Play、Google Play ロゴ、Android は、Google LLC の商標です。
- Bluetooth® は、米国 Bluetooth SIG, Inc. の登録商標です。
- QR コード® は、株式会社デンソーウェーブの登録商標です。
- フリーダイヤルは、エヌ・ティ・ティ・コミュニケーションズ株式会社の登録商標です。
- 本書に記載されている社名、製品名およびシステム名は、それぞれの会社の登録商標または商標です。

7

7章 さくいん

	キーワード	よみ	章	ページ
あ	アカウント作成 (会員登録)	あかうんとさくせい (かいいんとろうく)	1-2-5. ご契約の前に	18
	アカウントの削除	あかうんのとさくじょ	5-2-1. アカウントの削除について	130
	安全運転スコア	あんぜんうてんすこあ	2-6-1. 運転履歴	64
	位置情報の利用許可	いちじょうほうのりようきよか	4-5. スマートフォンの設定	124,125
	うっかり通知 (ドアロック)	うっかりつうち (どあろっく)	2-2-3. うっかり通知	42
	うっかり通知 (ハザードランプ)	うっかりつうち (はざーどらんぷ)	2-2-3. うっかり通知	42
	運転時間	うんでんじかん	2-6-1. 運転履歴	64
	運転履歴	うんでんりれき	2-6-1. 運転履歴	64
	SOS ボタン	えすおーえすぼたん	1-2-3. スズキ緊急通報 (ヘルプネット®)	15
	エリア OUT 通知	えりああうとつうち	3-3-1. 見守り機能について	96
	エリア IN 通知	えりあいんつうち	3-3-1. 見守り機能について	96
	エリア不在通知	えりあふざいつうち	3-3-1. 見守り機能について	96
	エンジン始動通知	えんじんしどうつうち	2-2-5. セキュリティ通知	44
	お気に入り店	おきにいりてん	2-8-4. お気に入り店	74
	お知らせ	おしらせ	2-2. お知らせ	36
	オペレーターサービス	おべれーたーさーびす	1-2-2. 2種類のオペレーターサービスについて	13
	か	会員 WEB ページ	かいいんうえぶページ	1-2-5. ご契約の前に
解約		かいやく	5-1-1. 5-1-1. 解約について	128
急発進/急ブレーキの回数		きゅうはっしん/きゅうぶれーきのかいすう	2-6-1. 運転履歴	64
急発進/急ブレーキした地点		きゅうはっしん/きゅうぶれーきをしたちてん	2-6-1. 運転履歴	64
クルマの切り替え		くるまのきりかえ	4-1-1. クルマの切り替え	114
クルマの情報		くるまのじょうほう	2-8-3. クルマの情報	73
警告灯点灯通知		けいこくとうてんとうつち	2-2-2. 警告灯点灯通知	40
警告灯の状態		けいこくとうのじょうたい	2-4-1. 警告灯の状態	58
ご契約者		ごけいやくしゃ	1-2-6. ご契約者 と みまもるユーザー	18

	コネクテッドカー	こねくてっどカー	1-2-1. スズキコネクットの概要	12
	困ったときは	こまったときは	2-5-1. 困ったときは	62
さ	手動通報	しゅどうつうほう	1-2-3. スズキ緊急通報 (ヘルプネット®)	15
	招待メール	しょうたいめーる	1-2-6. ご契約者 と みまもるユーザー	19
	スズキ緊急通報 (ヘルプネット®)	すずききんきゅうつうほう	1-2-3. スズキ緊急通報 (ヘルプネット®)	14
	スズキコネクット	すずきこねくと	1-2-1. スズキコネクットの概要	12
	スズキコネクットアプリ	すずきこねくとあぷり	1-4. アプリのインストールと起動	22
	スズキコネクットWEBサイト	すずきこねくとうえぶさいと	1-1-2. 注意事項	9
	スズキコネクット登録シート	すずきこねくとどうろくしーと	1-2-5. ご契約の前に	18
	スズキトラブルサポート	すずきとらぶるさぽーと	1-2-4. スズキトラブルサポート	16
	スマートフォンの設定	すまーとふぁんのせってい	4-5. スマートフォンの設定	124,125
	生体認証	せいたいにんしょう	1-4-3. 初回起動時の手続き	26
	セキュリティアラーム通知	せきゅりていあらーむつうち	2-2-5. セキュリティ通知	44
	セキュリティ通知	せきゅりていつうち	2-2-5. セキュリティ通知	44
	先進事故自動通報 [D-Call Net® 対応]	せんしんじこじどうつうほう [でいーこーるねっとたいおう]	1-2-3. スズキ緊急通報 (ヘルプネット®)	14
	走行距離	そうこうきょり	2-6-1. 運転履歴	64
	操作履歴	そうさりれき	2-2-1. お知らせ画面の説明	37
	総走行距離	そうそうこうきょり	2-8-3. クルマの情報	73
	た	駐車位置確認	ちゅうしゃいちかくにん	2-7-1. 駐車位置確認
駐車位置共有		ちゅうしゃいちきょうゆう	2-7-2. 駐車位置共有	69
通知設定		つうちせってい	2-8-7. 通知設定	80
点検のお知らせ		てんけんのおしらせ	2-2-7. 点検のお知らせ	46
テーマカラー設定		てーまからーせってい	2-8-8. テーマカラー設定	81
点検/車検/整備予約		てんけん/しゃけん/せいびよやく	2-8-4. お気に入り店	75
ドライバー認証		どらいばーにんしょう	2-8-5. ドライバー認証	76

	トリップ	とりっぷ	2-6-1. 運転履歴	64
な	ナンバープレート	なんばーぶれーと	2-8-3. クルマの情報	73
は	ハザードランプ操作	はざーどらんぷそうさ	2-3-3. ハザードランプ操作	54
	パスワードを忘れた	ばすわーどをわすれた	4-2-1. ユーザー ID (メールアドレス)・パスワードを忘れたとき	119
	プロフィール	ぷろふいーる	3-5-2. プロフィール	108
	平均燃費	へいきんねんび	2-6-1. 運転履歴	64
	ホーム画面	ほーむがめん	2-1-1. ホーム画面の説明	34
	ホーム画面 (みまもるユーザー)	ほーむがめん みまもる ゆーざー	3-1-1. ホーム画面の説明	90
ま	見守り設定	みまもりせってい	3-3-1. 見守り機能について	96
	見守り通知	みまもりつうち	3-3-2. 見守り通知	97
	みまもるユーザー	みまもるゆーざー	1-2-6. ご契約者とみまもるユーザー	19
	みまもるユーザー設定	みまもるゆーざーせってい	2-8-6. みまもるユーザー設定	78
	みまもるユーザーの 削除	みまもるゆーざーのさく じょ	2-8-6. みまもるユーザー設定	79
	みまもるユーザーを 辞退する	みまもるゆーざーをじたい する	3-5-3. クルマの情報	109
	無償修理のお知らせ	むしょうしゅうりのおし らせ	2-2-6. 無償修理のお知らせ	45
や	ユーザー ID を忘れた	ゆーざーあいでいーをわ すれた	4-2-1. ユーザー ID (メールアドレス)・パスワードを忘れたとき	118
	よくある質問	よくあるしつもん	2-8-10. よくある質問	84
ら	リモートエアコン	りもーとえあこん	2-3-2. リモートエアコン操作	49
	リモート操作	りもーとそうさ	2-3-1. リモート操作と状態表示について	48
	リモート操作完了通知	りもーとそうさかんりょ うつうち	2-2-4. リモート操作完了通知	43
	リモートドアロック	りもーとどあろっく	2-3-4. ドアロック操作	56
	リモートドアロック のキャンセル	りもーとどあろっくの きゃんせる	2-3-4. ドアロック操作	56
	リモート PIN	りもーとびん	2-8-9. リモート PIN	82
	利用規約	りようきやく	2-8-11. 利用規約・プライバシーポリシー	85
	ログアウト	ろぐあうと	2-8-12. ログアウト	86
	ログイン	ろぐいん	1-5-1. ログイン画面の説明	30

8

8章 特記事項

8-1-1.リモートエアコンの操作に関する特記事項

一酸化炭素中毒	<p>△警告</p> <p>排気ガスには無色無臭で有害な一酸化炭素が含まれています。一酸化炭素を吸い込むと一酸化炭素中毒となり、重大な健康障害や最悪の場合死亡につながるおそれがあるため、以下のことに注意してください。</p> <ul style="list-style-type: none"> ・車両の中に人やペットがいないかどうか確認してください。 ・安全に機能を作動できる環境であるかどうか確認してください。 <p>危険な場所の例：閉め切った場所（車庫の中など）、換気が悪いところ（立体駐車場など）。</p> <ul style="list-style-type: none"> ・使用前に換気口やマフラーが塞がれていないことを確認してください。
火災	<p>本機能は火災防止のために、車両の近くに燃えやすい物（オイルや枯葉など）がないか確認できている場合のみで使用ください。また使用時は車両にボディカバーを掛けないようにしてください。高温になった排気管や排気ガスが原因で火災になるおそれがあります。</p>
法律・条例	<p>公道で本機能を使用しないでください。道路交通法違反となる場合があります。</p> <p>お住いの地域によっては条例によりアイドリングを禁止／制限されている場合がありますので、ご確認の上ご使用ください。</p>
子供・ペットの車内閉じ込め	<p>人やペットが車内にいるときには、絶対に本機能は使用しないでください。重大な事故につながるおそれがあります。スイッチ類の操作により思わぬ事故の危険がある他、システムの自動停止後に車内が高温、または低温になり危険です。</p>
メンテナンス中の事故	<p>点検やメンテナンスのために販売店やガソリンスタンド等に車両を入庫している間は、絶対に本機能を使用しないでください。点検中やメンテナンス作業中にエンジンが始動した場合、重大な事故につながるおそれがあります。</p>
意図しない事故	<p>エンジン始動中の思わぬ事故を防止するため、駐車時は以下の内容を確認してください。</p> <ul style="list-style-type: none"> ・ワイパースイッチが OFF になっている。 ・すべての窓が閉まっており、ドアが施錠（ロック）されている。 ・セレクトレバーが「P」の位置で、パーキングブレーキまたは輪留めにより車両が動かない状態になっている。
環境配慮	<p>本機能の使用は必要最小限とし、周囲や環境への配慮をお願いいたします。</p>

作動条件	<p>以下の条件下では正常に作動しないおそれがあります。</p> <ul style="list-style-type: none"> ・車両の室内温度が非常に高いとき。 ・スズキコネクト対応車載通信機が通信できない環境・状態であるとき。 ・バッテリーの電圧が低下しているとき。 ・ドア、ボンネットフード、バックドアが開いているとき。 ・リモコンキー（携帯リモコン）が車内にあると検知されたとき。 ・車両が走行中、イグニッションが ON、エンジンが始動している、のいずれかの状態のとき。 ・ブレーキを踏んでいるとき。 ・セレクトレバーが「P」以外になっているとき。 ・エアコンに異常があるとき。 ・エンジンスイッチを押したとき。 ・エンストしたとき。
その他	<p>販売会社装着アクセサリーのワイヤレスエンジンスターターとの併用はできません。</p>

8-1.特記事項

8-1-2.リモート操作(リモートエアコン操作を除く)に関する特記事項

ハザードランプ消灯	以下の条件下では正常に作動しない場合があります。 <ul style="list-style-type: none"> ・車両の室内温度が非常に高いとき。 ・スズキコネクテ対応車載通信機が通信できない環境・状態であるとき。 ・バッテリーの電圧が低下しているとき。 ・前回のハザードランプの消灯が完了していないとき。
ドアロック	車内に人やペットがいる場合は使用しないでください。車両に閉じ込められて脱出できなくなるおそれがあります。リモート操作でドアロックをする と、セキュリティアラームはセットされません。セキュリティアラームをセットするには、キーレスエントリーまたはリクエストスイッチでドアをロックしてください。 以下の条件下では正常に作動しない場合があります。 <ul style="list-style-type: none"> ・車両の室内温度が非常に高いとき。 ・スズキコネクテ対応車載通信機が通信できない環境・状態であるとき。 ・バッテリーの電圧が低下しているとき。 ・ドアまたはバックドアが開いているとき。 ・リモコンキー（携帯リモコン）が車内にあると検知されたとき。 ・車両が走行中、イグニッションが ON、エンジンが始動している、のいずれかの状態のとき。
ドアロックのキャンセル	以下の条件下では正常に作動しない場合があります。 <ul style="list-style-type: none"> ・車両の室内温度が非常に高いとき。 ・スズキコネクテ対応車載通信機が通信できない環境・状態であるとき。 ・バッテリーの電圧が低下しているとき。 ・ドアまたはバックドアが開いているとき。 ・リモコンキー（携帯リモコン）が車内にあると検知されたとき。 ・車両が走行中、イグニッションが ON、エンジンが始動している、のいずれかの状態のとき。

8-1-3.その他の特記事項

駐車位置確認 駐車位置共有	本機能は、車両の位置情報を利用しています。 以下の条件下では正常に作動しない場合があります。 <ul style="list-style-type: none"> ・車両の室内温度が非常に高いとき。 ・スズキコネクテ対応車載通信機が通信できない環境・状態であるとき。 ・バッテリーの電圧が低下しているとき。
駐車位置確認 (ハザードランプ点滅)	以下の条件下では正常に作動しない場合があります。 <ul style="list-style-type: none"> ・車両の室内温度が非常に高いとき。 ・スズキコネクテ対応車載通信機が通信できない環境・状態であるとき。 ・バッテリーの電圧が低下しているとき。 ・前回のハザードランプの点滅が完了していないとき。
運転履歴	本機能は、サーバーが取得した車両の位置情報を利用しています。 以下の条件下では正常に作動しない場合があります。 <ul style="list-style-type: none"> ・車両の室内温度が非常に高いとき。 ・スズキコネクテ対応車載通信機が通信できない環境・状態であるとき。 ・バッテリーの電圧が低下しているとき。
見守り通知	本機能は、車両の位置情報を利用しています。 本機能は通知のみで車両の位置情報を知らせるものではありません。 以下の条件下では正常に作動しない場合があります。 <ul style="list-style-type: none"> ・車両の室内温度が非常に高いとき。 ・スズキコネクテ対応車載通信機が通信できない環境・状態であるとき。 ・バッテリーの電圧が低下しているとき。
エンジン始動通知 セキュリティアラーム通知	以下の条件下では正常に作動しない場合があります。 <ul style="list-style-type: none"> ・車両の室内温度が非常に高いとき。 ・スズキコネクテ対応車載通信機が通信できない環境・状態であるとき。 ・バッテリーの電圧が低下しているとき。
サービスの停止	クレジットカードの決済に失敗した場合、スズキコネクテの利用が停止します。スズキトラブルサポートの利用等、緊急時のサービス利用ができなくなりますのでご注意ください。
有料サービスに関するお知らせ	無料期間終了後は有料となります。 スズキコネクテのご利用にあたり契約が必要となります。